

Pitanje: 1/102

Šta se od nabrojanog smatra saobraćajem?

Kretanje vozila ulicom

Kretanje pešaka trotoarom

Kretanje zaprežnog vozila zemljanim putem

Pitanje: 2/102

Šta se od nabrojanog smatra saobraćajem:

Kretanje motokultivatora zemljanim putem

Guranje bicikla pešačkom stazom

Kretanje bicikla biciklističkom stazom

Pitanje: 3/102

Vozač je:

lice koje na putu upravlja vozilom

Pitanje: 4/102

Pešak je lice koje:

se kreće po putu u dečjem prevoznom sredstvu ili u kolicima za nemoćna lica koje pokreće sopstvenom snagom ili snagom motora

sopstvenom snagom po putu vuče ili gura vozilo, ručna kolica, dečje prevozno sredstvo ili kolica za nemoćna lica

se kreće po putu

Pitanje: 5/102

Pešak je lice koje:

po putu klizi klizaljka, skijama, sankama ili se vozi na koturaljkama, skejtbordu i sl.

gura bicikl po putu

Pitanje: 6/102

Pešak je prikazan na slikama broj:



1



2



3



4

1 i 4

Pitanje: 7/102

Označiti neophodne uslove koji moraju biti istovremeno ispunjeni da bi se smatralo da je vozilo zaustavljeno:

prekid kretanja vozila na putu traje do tri minuta

vozač nije napustio vozilo

prekid kretanja vozila nije nastupio usled postupanja po znaku ili pravilu, kojim se reguliše saobraćaj

Pitanje: 8/102

Prekid kretanja vozila od dva minuta, pri čemu vozač nije napustio vozilo je:

Zaustavljanje

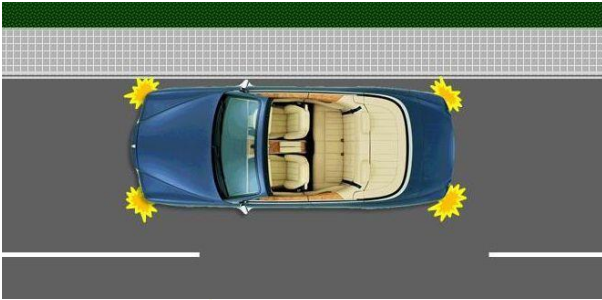
Pitanje: 9/102

Prekid kretanja vozila od dva minuta, pri čemu je vozač napustio vozilo je:

parkiranje

Pitanje: 10/102

Vozilo prikazano na slici je:



parkirano

Pitanje: 11/102

Prolaženje učesnika u saobraćaju pored drugog učesnika u saobraćaju koji dolazi iz suprotnog smera je:

mimoilaženje

Pitanje: 12/102

U situaciji prikazanoj na slici prolaženje vozila br. 1 pored vozila br. 2 koje se kreće iz suprotnog smera je:



mimoilaženje

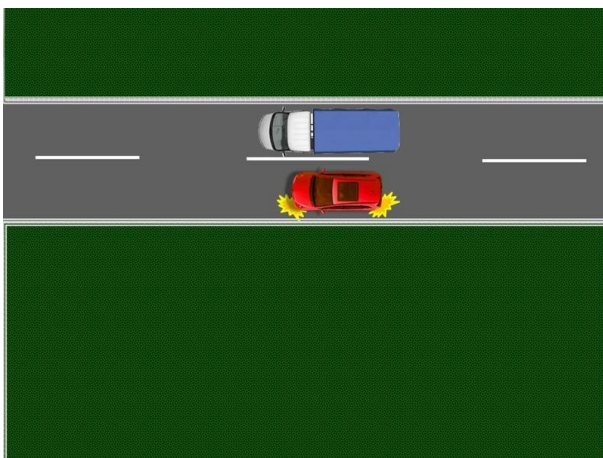
Pitanje: 13/102

Prolaženje učesnika u saobraćaju pored drugog učesnika u saobraćaju koji se kreće kolovozom u istom smeru je:

preticanje

Pitanje: 14/102

U situaciji prikazanoj na slici prolaženje putničkog vozila pored teretnog vozila koje se kreće u istom smeru je:



preticanje

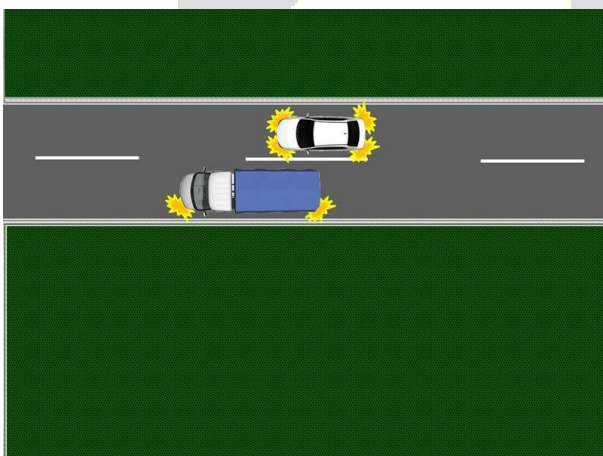
Pitanje: 15/102

Prolaženje učesnika u saobraćaju pored drugog učesnika u saobraćaju koji se ne pomera, objekta ili prepreke na kolovozu je:

obilaženje

Pitanje: 16/102

U situaciji prikazanoj na slici prolaženje teretnog vozila pored zaustavljenog putničkog vozila je:



obilaženje

Pitanje: 17/102

Radnja koju preduzimate u situaciji prikazanoj na slici prolaženjem vozila pored parkiranog vozila je:



obilaženje

Pitanje: 18/102

Odstojanje na kome učesnik u saobraćaju može jasno videti kolovoz je:

vidljivost

Pitanje: 19/102

Prolaženjem vozila pored prepreke na putu, u situaciji prikazanoj na slici, vršite:



obilaženje

Pitanje: 20/102

Prolaženjem vozila pored prepreke na putu, u situaciji prikazanoj na slici, vršite:



obilaznje

Pitanje: 21/102

Radnja koju učesnik u saobraćaju preduzima kako bi omogućio kretanje drugog učesnika u saobraćaju koji ima prvenstvo prolaza, tako da ne dođe do promene dotadašnjeg načina kretanja učesnika u saobraćaju koji ima prvenstvo prolaza, odnosno do njihovog kontakta je:

propuštanje

Pitanje: 22/102

Uslovi smanjene vidljivosti na putu izvan naselja su uslovi u kojima je vidljivost manja od:

200 m

Pitanje: 23/102

U situaciji prikazanoj na slici radnja koju ste dužni da preduzmete u odnosu na vozila iz suprotnog smera je:



propuštanje

Pitanje: 24/102

Koji od nabrojanih uslova moraju biti istovremeno ispunjeni da bi se smatralo da je na putu kolona vozila:

vozila su zaustavljena u istoj saobraćajnoj traci

niz od najmanje tri vozila

Pitanje: 25/102

Koji od nabrojanih uslova moraju biti istovremeno ispunjeni da bi se smatralo da je na putu kolona vozila:

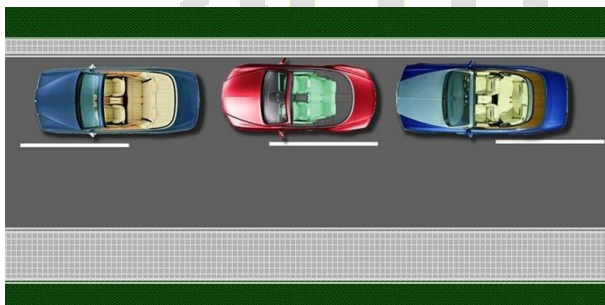
vozila se kreću jedno iza drugog istom saobraćajnom trakom u istom smeru

niz od najmanje tri vozila

način kretanja vozila je međusobno uslovljen i između njih ne može bez ometanja ući drugo

Pitanje: 26/102

U situaciji prikazanoj na slici parkirana vozila:



nisu kolona vozila

Pitanje: 27/102

U situaciji prikazanoj na slici zaustavljena vozila:



su kolona vozila

Pitanje: 28/102

**Uslovi smanjene vidljivosti na putu u naselju su uslovi u kojima je vidljivost manja od:
100 m**

Pitanje: 29/102

**Prostor bez sedišta sa dostupnim elementima za montažu sedišta u vozilu predstavlja:
mesto za sedenje**

Pitanje: 30/102

**Nezgodu u kojoj je porušena dvorišna ograda pri izletanju vozila sa puta:
je saobraćajna nezgoda jer je načinjena materijalna šteta**

Pitanje: 31/102

**Nezgodu u kojoj je načinjena materijalna šteta na vozilu i povređeno lice koje je upravljalo
sportskim automobilom na trkačkoj stazi za vozila:**

nije saobraćajna nezgoda jer se nije dogodila na putu

Pitanje: 32/102

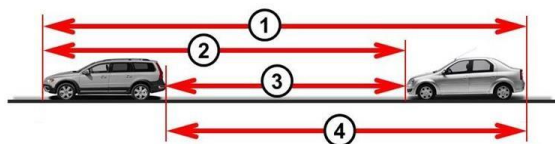
Označena udaljenost između vozila prikazanih na slici je:



odstojanje

Pitanje: 33/102

Odstojanje između vozila prikazanih na slici je označeno brojem:



3

Pitanje: 34/102

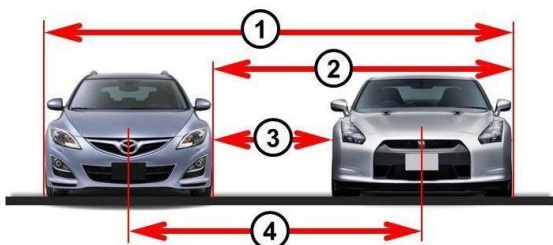
Označena udaljenost između vozila prikazanih na slici je:



rastojanje

Pitanje: 35/102

Rastojanje između vozila prikazanih na slici je označeno brojem:



3

Pitanje: 36/102

Prostor bez sedišta sa dostupnim priključcima sigurnosnih pojaseva u vozilu predstavlja:

mesto za sedenje

Pitanje: 37/102

Srednja (prosečna) brzina kretanja vozila na deonici dužine 300 km, koju vozilo pređe za 2 sata, je:

150 km/h

Pitanje: 38/102

Masa vozila i masa kojom je vozilo opterećeno (lica i teret) je:

ukupna masa vozila

Pitanje: 39/102

Zbir najvećih dozvoljenih masa vozila koja čine skup, umanjen za vertikalno opterećenje koje vozilo prima od priključnog vozila je:

najveća dozvoljena masa skupa vozila

Pitanje: 40/102

Masa opterećenog skupa vozila (lica i teret) je:

ukupna masa skupa vozila

Pitanje: 41/102

Deo ukupne mase vozila u horizontalnom položaju kojim njegova osovina opterećuje kolovoz u stanju mirovanja vozila je:

osovinsko opterećenje

Pitanje: 42/102

Vozilo je registrovano ako ispunjava istovremeno sledeće uslove:

upisano je u jedinstveni registar vozila

za njega je izdata saobraćajna dozvola

za njega su izdate registarske tablice i registraciona nalepnica

Pitanje: 43/102

Javna isprava (rešenje) koja sa registracionom nalepnicom daje pravo na korišćenje vozila u saobraćaju za vreme važenja registracione nalepnice je:

saobraćajna dozvola

Pitanje: 44/102

Oznaka na vozilu kojom se označava da je vozilo upisano u jedinstveni registar vozila je:

registarska tablica

Pitanje: 45/102

Oznaka na vozilu kojom se određuje da vozilo može da učestvuje u saobraćaju u određenom vremenskom roku je:

registraciona nalepnica

Pitanje: 46/102

Javna isprava (rešenje) nadležnog organa kojim se nekom licu daje pravo da u saobraćaju na putu upravlja vozilom određene kategorije na određeno vreme je:

vozačka dozvola

Pitanje: 47/102

Dovođenje vozila, odnosno uređaja i sklopova vozila u ispravno stanje je:

popravka vozila

Pitanje: 48/102

Promena konstruktivnih karakteristika vozila kojim se menja namena ili vrsta vozila ili deklarirane tehničke karakteristike vozila ili deklarirane karakteristike uređaja i sklopova vozila je:

prepravka vozila

Pitanje: 49/102

Vozilo je prikazano na slikama označenim brojevima:



1



2



3



4



5



6

1, 3, 4 i 6

Pitanje 50/102

Vozilo je bicikl ako istovremeno ispunjava sledeće:

ima najmanje dva točka

pokreće se snagom vozača, odnosno putnika, koja se pomoću pedala ili ručica prenosi na točak, odnosno točkove

Pitanje: 51/102

Bicikl je prikazan na slikama označenim brojevima:



1 i 4

Pitanje: 52/102

Motorno vozilo je prikazano na slikama označenim brojevima:



2, 5 i 6

Pitanje: 53/102

Motorno vozilo, koje ima motor sa unutrašnjim sagorevanjem sa pogonom na benzin, je laki tricikl ako istovremeno ispunjava sledeće uslove:

ima tri točka

radna zapremina njegovog motora ne prelazi 50 cm³

njegova najveća konstruktivna brzina, bez obzira na način prenosa, ne prelazi 45 km/h

Pitanje: 54/102

Motorno vozilo, koje ima motor sa unutrašnjim sagorevanjem sa pogonom koji nije na benzin, je laki tricikl ako istovremeno ispunjava sledeće uslove:

ima tri točka

njegova najveća efektivna snaga ne prelazi 4 kW

njegova najveća konstruktivna brzina, bez obzira na način prenosa, ne prelazi 45 km/h

Pitanje: 55/102

Motorno vozilo, sa električnim pogonom, je laki tricikl ako istovremeno ispunjava sledeće uslove:

ima tri točka

njegova najveća konstruktivna brzina, bez obzira na način prenosa, ne prelazi 45 km/h

njegova najveća trajna nominalna snaga ne prelazi 4 kW

Pitanje: 56/102

Motorno vozilo čija je najveća konstruktivna brzina 40 km/h i koje ima tri točka i motor sa unutrašnjim sagorevanjem sa pogonom na benzin, čija je radna zapremina 45 cm³, a najveća efektivna snaga 4 kW, je:

laki tricikl

Pitanje: 57/102

Motorno vozilo čija je najveća konstruktivna brzina 40 km/h i koje ima tri točka i motor sa unutrašnjim sagorevanjem sa pogonom koji nije na benzin, čija je radna zapremina 55 cm³, a najveća efektivna snaga 4 kW, je:

laki tricikl

Pitanje: 58/102

Motorno vozilo sa električnim pogonom, najveće trajne nominalne snaga 4 kW, najveće konstruktivne brzine 40 km/h i koje ima tri točka, je:

laki tricikl

Pitanje: 59/102

Motorno vozilo, koje ima motor sa unutrašnjim sagorevanjem sa pogonom na benzin, je teški tricikl ako istovremeno ispunjava najmanje sledeće uslove:

**ima tri točka, simetrično raspoređenih u odnosu na srednju podužnu ravan vozila
njegova najveća konstruktivna brzina bez obzira na način prenosa prelazi 45 km/h**

Pitanje: 60/102

Motorno vozilo, koje ima motor sa unutrašnjim sagorevanjem sa pogonom koji nije na benzin, je teški tricikl ako istovremeno ispunjava sledeće uslove:

**njegova najveća konstruktivna brzina, bez obzira na način prenosa, prelazi 45 km/h
njegova najveća efektivna snaga prelazi 4 kW**

ima tri točka, simetrično raspoređenih u odnosu na srednju podužnu ravan vozila

Pitanje: 61/102

Motorno vozilo sa električnim pogonom, najveće trajne nominalne snage 5 kW, najveće konstruktivne brzine 50 km/h i koje ima tri točka simetrično raspoređena u odnosu na srednju podužnu ravan vozila, je:

Teški tricikl

Pitanje: 62/102

Motorno vozilo čija je najveća konstruktivna brzina 50 km/h i koje ima tri točka simetrično raspoređena u odnosu na srednju podužnu ravan vozila i motor sa unutrašnjim sagorevanjem sa pogonom na benzin čija je najveća efektivna snaga 5 kW, je:

teški tricikl

Pitanje: 63/102

Motorno vozilo čija je najveća konstruktivna brzina 50 km/h i koje ima tri točka simetrično raspoređena u odnosu na srednju podužnu ravan vozila i motor sa unutrašnjim sagorevanjem sa pogonom koji nije na benzin čija je najveća efektivna snaga 5 kW, je:

teški tricikl

Pitanje: 64/102

Motorno vozilo, koje ima motor sa unutrašnjim sagorevanjem sa pogonom na benzin, je laki četvorocikl ako istovremeno ispunjava najmanje sledeće uslove:

njegova najveća konstruktivna brzina, bez obzira na način prenosa, ne prelazi 45 km/h

ima četiri točka i njegova masa ne prelazi 350 kg

radna zapremina motora ne prelazi 50 cm³

Pitanje: 65/102

Motorno vozilo namenjeno za prevoz tereta, koje ima motor sa unutrašnjim sagorevanjem sa pogonom koji nije na benzin, četiri točka, najveću efektivnu snagu 12 kW i čija je masa 500 kg, je:

teški četvorocikl

Pitanje: 66/102

Motorno vozilo, koje ima motor sa unutrašnjim sagorevanjem sa pogonom koji nije na benzin, je laki četvorocikl ako istovremeno ispunjava sledeće uslove:

njegova najveća efektivna snaga ne prelazi 4 kW

ima četiri točka i njegova masa ne prelazi 350 kg

njegova najveća konstruktivna brzina, bez obzira na način prenosa, ne prelazi 45 km/h

Pitanje: 67/102

Motorno vozilo, sa električnim pogonom, je laki četvorocikl ako istovremeno ispunjava sledeće uslove:

njegova najveća konstruktivna brzina, bez obzira na način prenosa, ne prelazi 45 km/h

njegova najveća trajna nominalna snaga ne prelazi 4 kW

ima četiri točka i njegova masa ne prelazi 350 kg, što ne uključuje masu baterija vozila

Pitanje: 68/102

Motorno vozilo čija je najveća konstruktivna brzina 40 km/h i koje ima četiri točka, masu 300 kg i motor sa unutrašnjim sagorevanjem sa pogonom na benzin čija je radna zapremina 45 cm³, a najveća efektivna snaga 5 kW, je:

laki četvorocikl

Pitanje: 69/102

Motorno vozilo čija je najveća konstruktivna brzina 40 km/h i koje ima četiri točka, masu 300 kg i motor sa unutrašnjim sagorevanjem sa pogonom koji nije na benzin čija je radna zapremina 55 cm³ a najveća efektivna snaga 4 kW, je:

laki četvorocikl

Pitanje: 70/102

Motorno vozilo sa električnim pogonom, najveće trajne nominalne snage 4 kW, najveće konstruktivne brzine 40 km/h i koje ima četiri točka i masu 300 kg, je:

laki četvorocikl

Pitanje: 71/102

Motorno vozilo koje ima motor sa unutrašnjim sagorevanjem sa pogonom na benzin, četiri točka, najveću efektivnu snagu 4 kW i čija je masa 400 kg, je:

teški četvorocikl

Pitanje: 72/102

Motorno vozilo, namenjeno za prevoz tereta, sa električnim pogonom, sa četiri točka, najveće trajne nominalne snage 4 kW i čija masa iznosi 500 kg, je:

teški četvorocikl

Pitanje: 73/102

Motorno vozilo koje ima motor sa unutrašnjim sagorevanjem sa pogonom na benzin, četiri točka, najveću efektivnu snagu 12 kW, čija je masa 400 kg i koje ima 5 mesta za sedenje uključujući i mesto za sedenje vozača, je:

teški četvorocikl

Pitanje: 74/102

Motorno vozilo koje ima motor sa unutrašnjim sagorevanjem sa pogonom koji nije na benzin, četiri točka, najveću efektivnu snagu 12 kW, čija je masa 380 kg i koje ima 5 mesta za sedenje uključujući i mesto za sedenje vozača, je:

teški četvorocikl

Pitanje: 75/102

Motorno vozilo, sa električnim pogonom, četiri točka, najveće trajne nominalne snage 10 kW, čija je masa 400 kg i koje ima 5 mesta za sedenje uključujući i mesto za sedenje vozača, je:

teški četvorocikl

Pitanje: 76/102

Motorno vozilo koje ima motor sa unutrašnjim sagorevanjem sa pogonom na benzin, četiri točka, najveću efektivnu snagu 22 kW, čija je masa 500 kg i koje ima 5 mesta za sedenje uključujući i mesto za sedenje vozača, je:

putničko vozilo

Pitanje: 77/102

Motorno vozilo koje ima motor sa unutrašnjim sagorevanjem sa pogonom koji nije na benzin, četiri točka, najveću efektivnu snagu 20 kW, čija je masa 500 kg i koje ima 5 mesta za sedenje uključujući i mesto za sedenje vozača, je:

putničko vozilo

Pitanje: 78/102

Motorno vozilo koje ima motor sa unutrašnjim sagorevanjem sa pogonom koji nije na benzin, četiri točka, najveću efektivnu snagu 120 kW, čija je masa 2.000 kg i koje ima 8 mesta za sedenje uključujući i mesto za sedenje vozača, je:

putničko vozilo

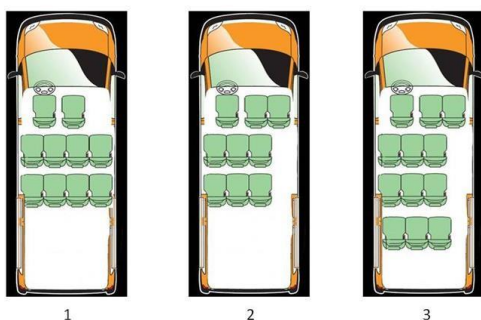
Pitanje: 79/102

Motorno vozilo, sa električnim pogonom, četiri točka, najveće trajne nominalne snage 18 kW, čija je masa 500 kg i koje ima 5 mesta za sedenje uključujući i mesto za sedenje vozača, je:

putničko vozilo

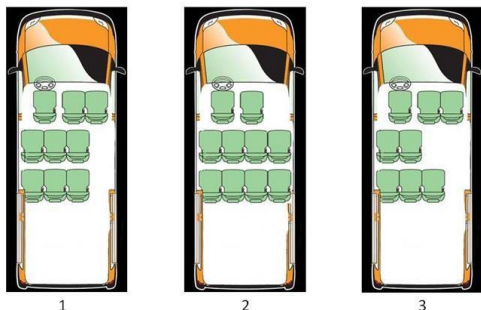
Pitanje: 80/102

Putničko vozilo je prikazano na slici broj:



Pitanje: 81/102

Autobus je prikazan na slici broj:



2

Pitanje: 82/102

Trolejbus je prikazan na slici broj:



3

Pitanje: 83/102

Motorno vozilo, sa električnim pogonom, namenjeno za izvođenje određenih radova, sa četiri točka, najveće trajne nominalne snage 120 kW, čija je masa 1.500 kg i najveća konstruktivna brzina kretanja 40 km/h, je:

radna mašina

Pitanje: 84/102

Teretno vozilo je prikazano na slici broj:



1



2



3



4

2

Pitanje: 85/102

Skup vozila je prikazan na slici broj:



1



2



3



4

4

Pitanje: 86/102

Turistički voz je prikazan na slici broj:



1



2



3



4

4

Pitanje: 87/102

Motorno vozilo namenjeno za izvođenje određenih radova, koje ima motor sa unutrašnjim sagorevanjem sa pogonom na benzin, četiri točka, najveću efektivnu snagu 20 kW, čija je masa 580 kg i najveću konstruktivnu brzinu kretanja 40 km/h, je:

radna mašina

Pitanje: 88/102

Motorno vozilo namenjeno za izvođenje određenih radova, koje ima motor sa unutrašnjim sagorevanjem sa pogonom koji nije na benzin, četiri točka, najveću efektivnu snagu 120 kW, čija je masa 1.500 kg i najveća konstruktivna brzina kretanja 40 km/h, je:

radna mašina

Pitanje: 89/102

Traktor je prikazan na slici broj:



1



2



3



4

1

Pitanje: 90/102

Vozilo je priključno ako istovremeno ispunjava najmanje sledeće uslove:

namenjeno je za prevoz putnika, odnosno stvari, odnosno za obavljanje radova

po konstrukciji, uređajima, sklopovima i opremi je namenjeno i osposobljeno da bude vučeno od drugog vozila

Pitanje: 91/102

Motokultivator je prikazan na slici broj:



1



2



3



4

2

Pitanje: 92/102

Vozilo koje je po konstrukciji, uređajima, sklopovima i opremi namenjeno i osposobljeno da bude vučeno od drugog vozila, a služi za prevoz putnika, odnosno stvari, odnosno za obavljanje radova je:

priključno vozilo

Pitanje: 93/102

Priključno vozilo je prikazano na slici broj:



1



2



3



4

1

Pitanje: 94/102

Zaprežno vozilo je prikazano na slici broj:



1



2



3



4

3

Pitanje: 95/102

Tramvaj je prikazan na slici broj:



1



2



3



4

1

Pitanje: 96/102

Lek koji sadrži psihoaktivnu supstancu i koji se ne sme upotrebljavati pre i za vreme vožnje, na pakovanju ima oznaku prikazanu na slici broj:



1



2



3



4

1

Pitanje: 97/102

Motorno vozilo, sa električnim pogonom, je teški tricikl ako istovremeno ispunjava sledeće uslove:

njegova najveća konstruktivna brzina, bez obzira na način prenosa, prelazi 45 km/h

njegova najveća trajna nominalna snaga prelazi 4 kW

ima tri točka, simetrično raspoređenih u odnosu na srednju podužnu ravan vozila

Pitanje: 98/102

Odstojanje na kome učesnik u saobraćaju, s obzirom na fizičke prepreke, može u uslovima normalne vidljivosti jasno videti drugog učesnika u saobraćaju, odnosno drugu moguću prepreku na putu, je:

preglednost

Pitanje: 99/102

Masa koju deklariše proizvođač vozila i koja podrazumeva masu neopterećenog vozila sa karoserijom (nadgradnjom), odnosno šasije sa kabinom ukoliko proizvođač ne ugrađuje karoseriju (nadgradnju), najmanje 90% goriva, punim rezervoarima za tehničke tečnosti, stalnim teretom (trajno ugrađeni uređaji i oprema na vozilu npr. kran, dizalica i dr), rezervnim točkom (ukoliko postoji) i pripadajućim alatom je:

masa praznog vozila

Pitanje: 100/102

Odbačeno vozilo:

je vidno zapušteno vozilo parkirano na putu

je vozilo koje nije upisano u jedinstveni registar vozila, odnosno kojem je istekla važnost registracione nalepnice duže od šest meseci

Pitanje: 101/102

Razlika najveće dozvoljene mase vozila i mase vozila je:

nosivost vozila

Pitanje: 102/102

Najveća dozvoljena masa vozila je:

masa koju deklariše proizvođač vozila