

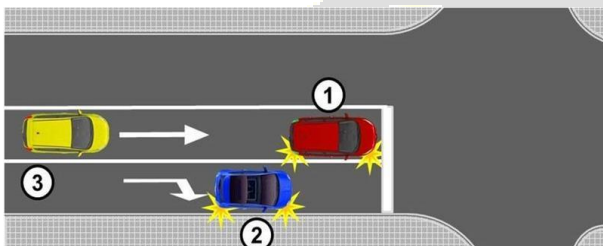
Pitanje: 1/47

Vozač sme naglo da menja način vožnje:

samo u slučaju izbegavanja neposredne opasnosti

Pitanje: 2/47

U situaciji prikazanoj na slici vozač vozila označenog brojem 1:



ne sme skrenuti udesno.

Pitanje: 3/47

U situaciji prikazanoj na slici vozač crvenog vozila:



ne sme skrenuti udesno

Pitanje: 4/47

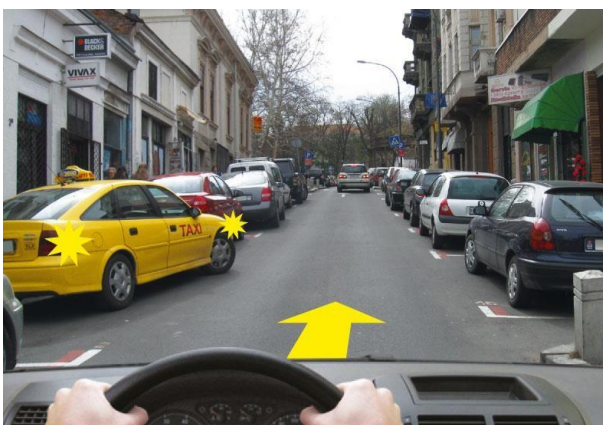
U situaciji prikazanoj na slici vozaču crnog vozila:



nije dozvoljeno naglo menjanje načina vožnje

Pitanje: 5/47

U situaciji prikazanoj na slici vozač žutog vozila se uključuje u saobraćaj:



na nepropisan način jer se pre uključivanja desnog pokazivača pravca nije uverio da to može izvršiti na bezbedan način

Pitanje: 6/47

Nakon uveravanja da sme da otpočne željenu radnju vozač:

mora druge učesnike u saobraćaju jasno i blagovremeno da obavesti o tome, dajući im znak pokazivačem pravca

Pitanje: 7/47

Vozač koji pokazivačem pravca daje propisani znak pri izvođenju radnje mora davati znak:

za sve vreme vršenja radnje vozilom, a po izvršenoj radnji mora prestati sa davanjem tog znaka

Pitanje: 8/47

Radi izvođenja željene radnje u saobraćaju vozač:

se mora prvo uveriti da može da otpočne vršenje radnje i zatim dati znak pokazivačem pravca

Pitanje: 9/47

U situaciji prikazanoj na slici vozač crvenog vozila kada se uključuje u saobraćaj mora:



se prvo uveriti da se može uključiti u saobraćaj i zatim dati znak levim pokazivačem pravca

Pitanje: 10/47

U uslovima nedovoljne preglednosti, vozač je dužan da bezbedno uključenje u saobraćaj izvede:

uz pomoć lica koje se nalazi na pogodnom mestu van vozila i koje mu daje odgovarajuće znakove

Pitanje: 11/47

U situaciji prikazanoj na slici, vozilu za auto taxi prevoz putnika koje se sa parking mesta ukljućuje u saobraćaj:



niste dužni da omogućite uključivanje, ali ćete to učiniti s obzirom da ste na vreme uočili njegovu nameru, jer ćete na taj način izbeći nastanak opasne situacije ukoliko vozač nastavi zapoćetu radnju

Pitanje: 12/47

U situaciji prikazanoj na slici, kao vozać vozila koje je zaustavljeno na putu, da bi se bezbedno uključili u saobraćaj, obavezni ste da:



saćekate da vas vozilo koje se kreće iza vas obiće, uključite levi pokazivać pravca i uključite se u saobraćaj

Pitanje: 13/47

U situaciji prikazanoj na slici vozač, koji se uključuje u saobraćaj iz garaže na nepreglednom mestu, dužan je da:



to izvede uz pomoć lica koje se nalazi na pogodnom mestu van vozila i koje mu daje odgovarajuće znakove

Pitanje: 14/47

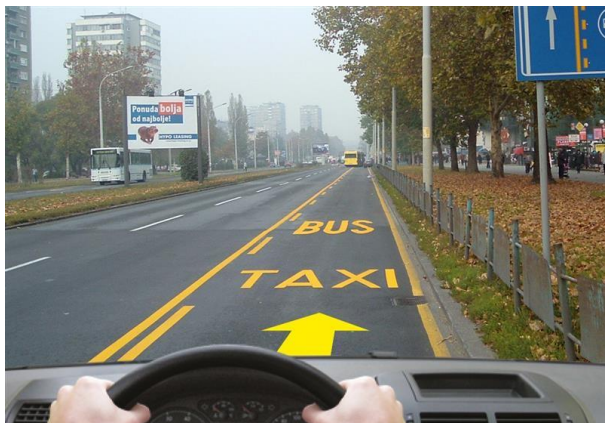
U situaciji prikazanoj na slici:



iz dvorišta u saobraćaj možete se uključiti uz pomoć saobraćajnog ogledala jer Vam ono obezbeđuje potrebnu preglednost za bezbedno uključenje

Pitanje: 15/47

U situaciji prikazanoj na slici, kao kandidat za vozača, krećete se na:



nepropisan način, s obzirom da se krećete saobraćajnom površinom koja nije namenjena za saobraćaj vozila kojim upravljate

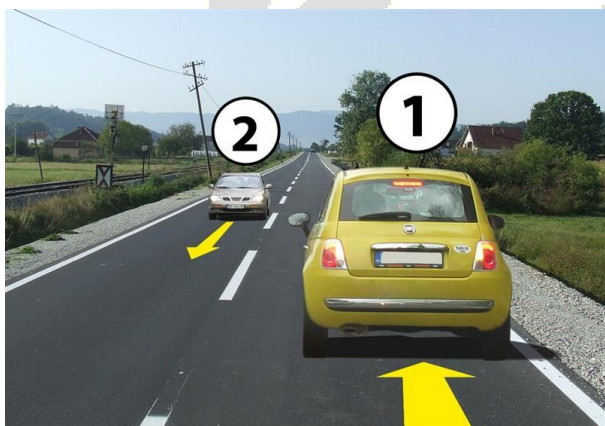
Pitanje: 16/47

U saobraćaju na putu vozilo se kreće:

desnom stranom kolovoza u smeru kretanja

Pitanje: 17/47

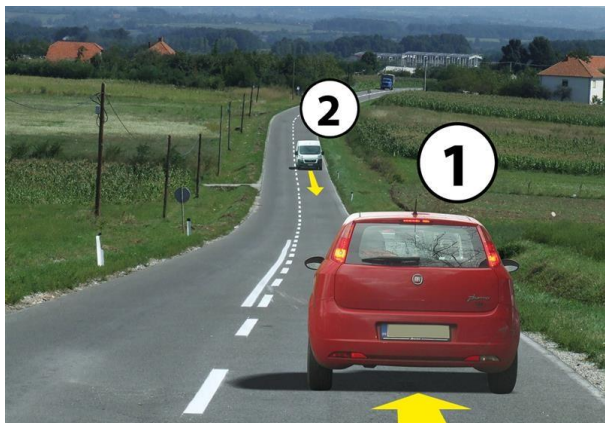
U situaciji prikazanoj na slici pravilno se kreće vozilo označeno brojem:



1, jer se kreće uz ivičnu liniju

Pitanje: 18/47

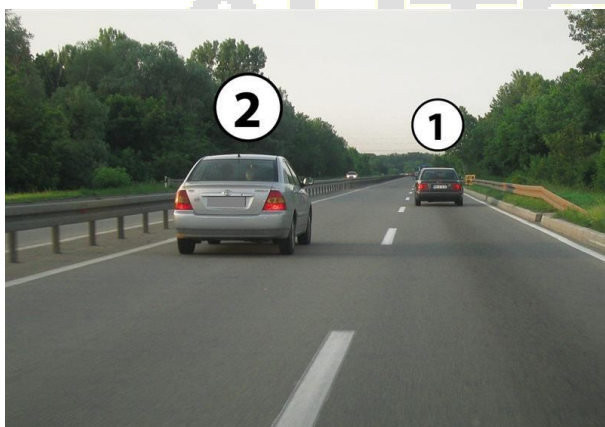
U situaciji prikazanoj na slici pravilno se kreće vozilo označeno brojem:



1

Pitanje: 19/47

U situaciji prikazanoj na slici, na putu van naselja, pravilno se kreće vozilo označeno brojem:



1

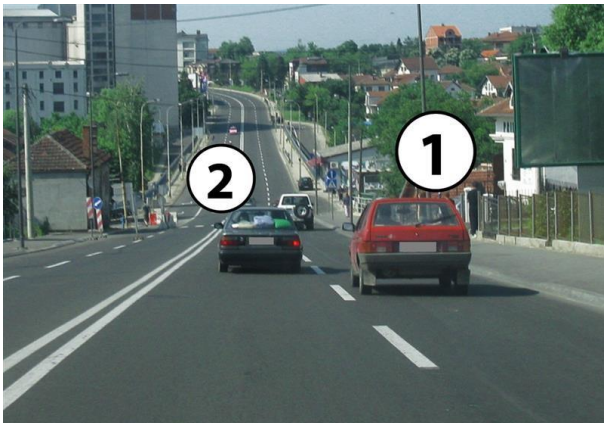
Pitanje: 20/47

Na putu u naselju sa najmanje dve saobraćajne trake za isti smer, vozač:

može da se kreće vozilom saobraćajnom trakom koja se ne nalazi uz desnu ivicu kolovoza, ako time ne ometa vozila koja se kreću iza njegovog vozila

Pitanje: 21/47

U situaciji prikazanoj na slici, na putu u naselju, pravilno se kreće vozilo označeno brojem:



1 i 2

Pitanje: 22/47

U situaciji prikazanoj na slici, na putu u naselju, vozač vozila koje se kreće ispred Vas i sprečava Vaše brže kretanje:



dužan je da Vas propusti promenom saobraćajne trake

Pitanje: 23/47

Na putu u naselju sa najmanje dve saobraćajne trake za isti smer, vozač teretnog vozila čija je najveća dozvoljena masa 2.500 kg:

može da se kreće vozilom saobraćajnom trakom koja se ne nalazi uz desnu ivicu kolovoza, ako time ne ometa vozila koja se kreću iza njegovog vozila

Pitanje: 24/47

Vozač je dužan da se po putu kreće:

što bliže desnoj ivici kolovoza

Pitanje: 25/47

U situaciji prikazanoj na slici, na putu u naselju sa fizički odvojenim kolovoznim trakama, pravilno se kreće:



putničko vozilo

Pitanje: 26/47

Na putu za saobraćaj vozila u oba smera sa najmanje četiri saobraćajne trake, vozač: ne sme da se kreće, odnosno prelazi na kolovoznu traku namenjenu za saobraćaj vozila iz suprotnog smera

Pitanje: 27/47

U situaciji prikazanoj na slici krećete se na:



nepropisan način

Pitanje: 28/47

Na putu za saobraćaj vozila u oba smera sa tri saobraćajne trake, vozač: ne sme da se kreće saobraćajnom trakom koja se nalazi uz levu ivicu puta u pravcu kretanja vozila

Pitanje: 29/47

U situaciji prikazanoj na slici krećete se na:



nepropisan način

Pitanje: 30/47

**Na putu za saobraćaj u oba smera, sa fizički odvojenim kolovoznim trakama vozač:
ne sme vozilom da se kreće kolovoznom trakom namenjenom za saobraćaj vozila iz
suprotnog smera**

Pitanje: 31/47

U situaciji prikazanoj na slici krećete se na:



nepropisan način

Pitanje: 32/47

**Na putu za saobraćaj vozila u jednom smeru, vozač:
ne sme da se kreće u smeru suprotnom od dozvoljenog**

Pitanje: 33/47

Vozilo na slici kreće se:



na nepropisan način

Pitanje: 34/47

Na putu sa više saobraćajnih traka za kretanje u istom smeru, vozač koji se kreće slobodnom saobraćajnom trakom pored saobraćajne trake u kojoj je onemogućen saobraćaj:

dužan je da omogući uključivanje jednog vozila u traku kojom se on kreće

Pitanje: 35/47

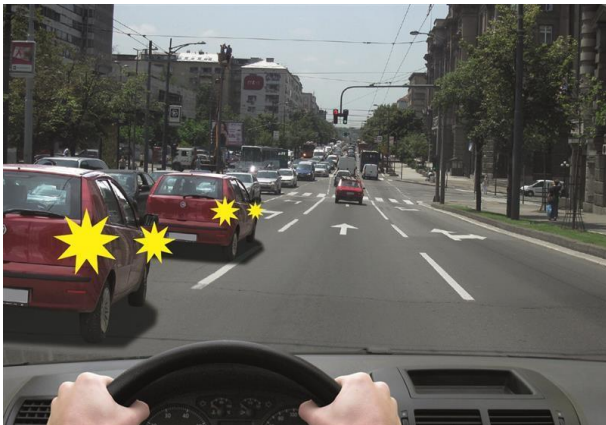
U situaciji prikazanoj na slici:



dužni ste da omogućite uključivanje jednog vozila u traku kojom se krećete

Pitanje: 36/47

U situaciji prikazanoj na slici:



niste dužni da omogućite uključivanje vozila u saobraćajnu traku kojom se krećete, ali ćete to omogućiti s obzirom da ste na vreme uočili njihovu nameru i na taj način izbeći nastanak opasne situacije ukoliko ta vozila nastave započetu radnju

Pitanje: 37/47

U situaciji prikazanoj na slici, kada je krajnjom desnom saobraćajnom trakom onemogućen saobraćaj:



dužni ste da omogućite uključivanje jednog vozila u saobraćajnu traku kojom se krećete

Pitanje: 38/47

U situaciji prikazanoj na slici:



možete naglo da usporite vozilo, radi izbegavanja neposredne opasnosti

Pitanje: 39/47

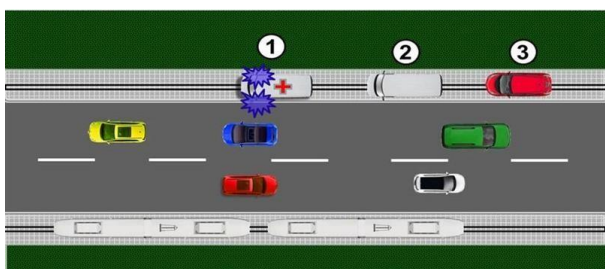
U situaciji prikazanoj na slici, prilikom približavanja raskrsnici:



usporavanje vozila izvršićete na način kojim nećete ugroziti, odnosno ometati vozača vozila koje se kreće iza Vas

Pitanje: 40/47

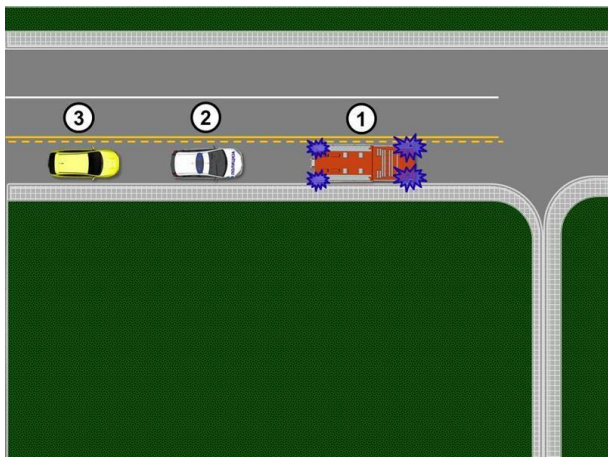
U situaciji prikazanoj na slici, tramvajskom bašticom se propisno kreće vozilo označeno brojem:



1

Pitanje: 41/47

U situaciji prikazanoj na slici propisno se kreće vozilo označeno brojem:



1

Pitanje: 42/47

Vozač koji namerava da izvrši radnju vozilom u saobraćaju sme:

da otpočne takvu radnju samo ako se uverio da to može da učini na bezbedan način i dao propisan znak pokazivačem pravca

Pitanje: 43/47

U slučaju zastoja saobraćaja na putu gde su kolovozne trake fizički odvojene, vozači čija vozila se ne nalaze u krajnjoj levoj saobraćajnoj traci dužni su da:

vozilom zauzmu položaj uz desnu ivicu saobraćajne trake

Pitanje: 44/47

U slučaju zastoja saobraćaja na putu gde su kolovozne trake fizički odvojene, vozači čija vozila se nalaze u krajnjoj levoj saobraćajnoj traci dužni su da:

vozilom zauzmu položaj uz levu ivicu saobraćajne trake

Pitanje: 45/47

U slučaju zastoja saobraćaja na putu sa fizičkim odvojenim kolovoznim trakama, vozači su uvek dužni da zauzimanjem položaja uz desnu, odnosno levu ivicu saobraćajne trake, ostave slobodan prostor namenjen da u slučaju potrebe omoguće prolaz:

vozila pod pratnjom i vozila sa pravom prvenstva prolaza

Pitanje: 46/47

U situaciji prikazanoj na slici (zastoj saobraćaja), u slučaju potrebe da se omogući prolaz vozila pod pratnjom i vozila sa pravom prvenstva prolaza, propisan položaj su zauzela vozila označena brojem:



2 i 5

Pitanje: 47/47

**Vozač sme naglo da uspori vozilo:
samo u slučaju izbegavanja neposredne opasnosti**