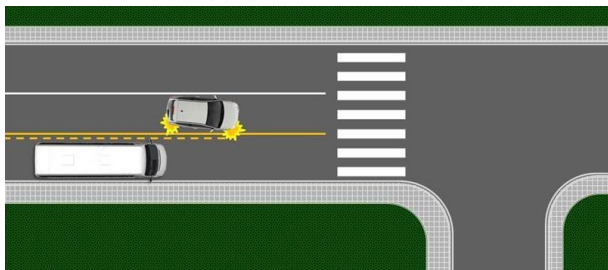


Pitanje: 1/58

U situaciji prikazanoj na slici vozač putničkog vozila:



dužan je da propusti vozilo koje se kreće sa njegove desne strane.

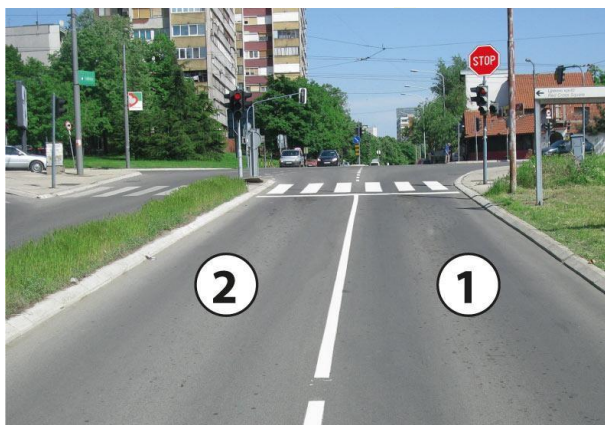
Pitanje: 2/58

Vozač vozila koji skreće udesno dužan je da skretanje izvrši:

krećući se krajnjom saobraćajnom trakom koja se proteže uz desnu ivicu kolovoza, ako saobraćajnom signalizacijom nije drugačije određeno

Pitanje: 3/58

U situaciji prikazanoj na slici skretanje udesno je dozvoljeno iz saobraćajne trake označene brojem:



1

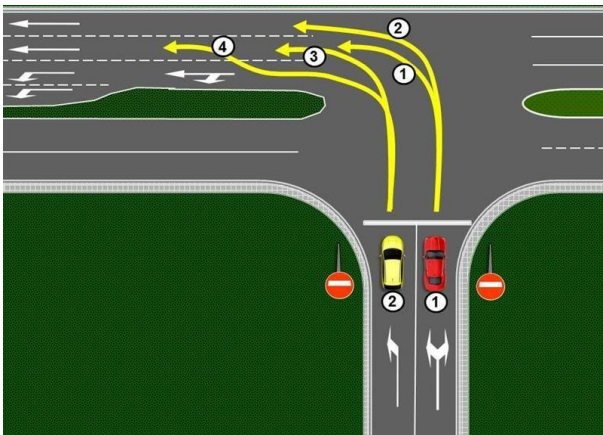
Pitanje: 4/58

Vozač vozila koji na putu sa jednosmernim saobraćajem skreće ulevo dužan je da skretanje izvrši:

krećući se krajnjom levom saobraćajnom trakom koja se proteže uz levu ivicu puta, ako saobraćajnom signalizacijom nije drukčije određeno

Pitanje: 5/58

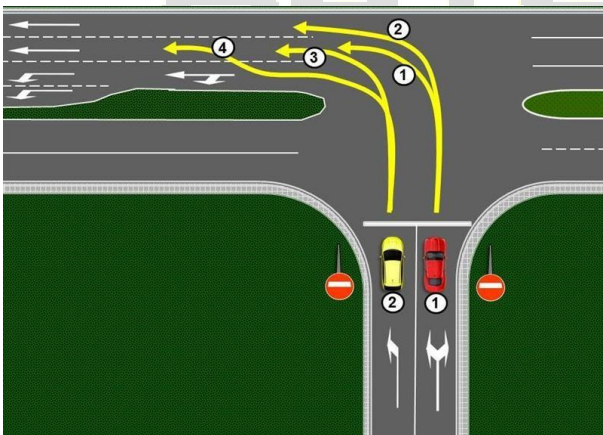
Vozila koja nakon skretanja ulevo nastavljaju kretanje pravo, u situaciji prikazanoj na slici, propisno se kreću putanjom označenom brojem:



1 i 4

Pitanje: 6/58

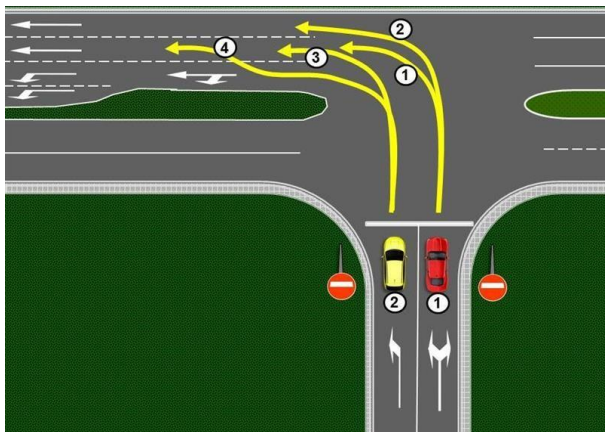
Vozilo označeno brojem 2 koje nakon skretanja ulevo nastavlja kretanje pravo, u situaciji prikazanoj na slici, propisno se kreće:



putanjom označenom brojem 4

Pitanje: 7/58

Vozilo označeno brojem 1, u situaciji prikazanoj na slici, propisno se kreće:



putanjom označenom brojem 1

Pitanje: 8/58

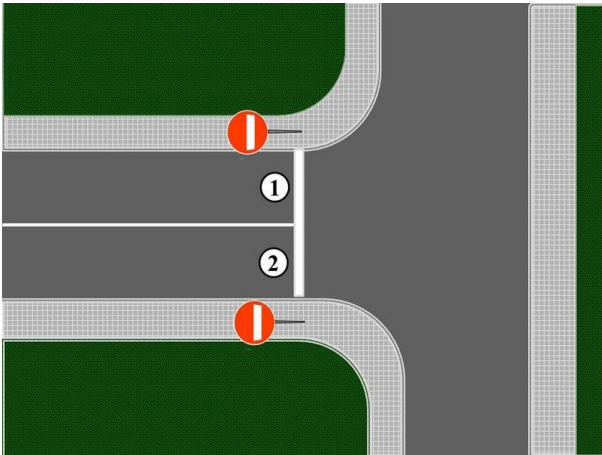
U situaciji prikazanoj na slici skretanje ulevo je dozvoljeno iz saobraćajne trake označene brojem:



2

Pitanje: 9/58

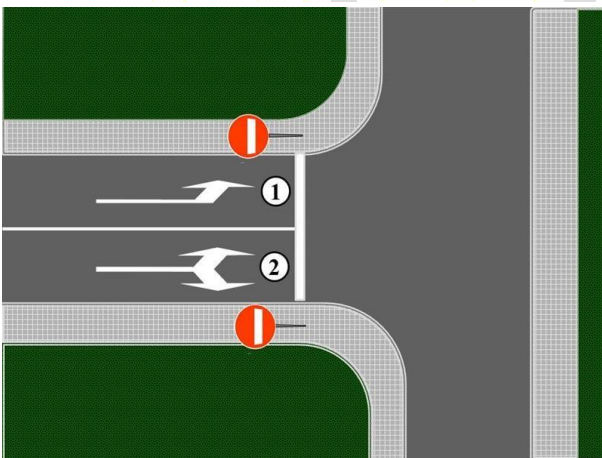
U situaciji prikazanoj na slici skretanje ulevo je dozvoljeno iz saobraćajne trake označene brojem:



1

Pitanje: 10/58

U situaciji prikazanoj na slici skretanje ulevo je dozvoljeno iz saobraćajne trake označene brojem:



1 i 2

Pitanje: 11/58

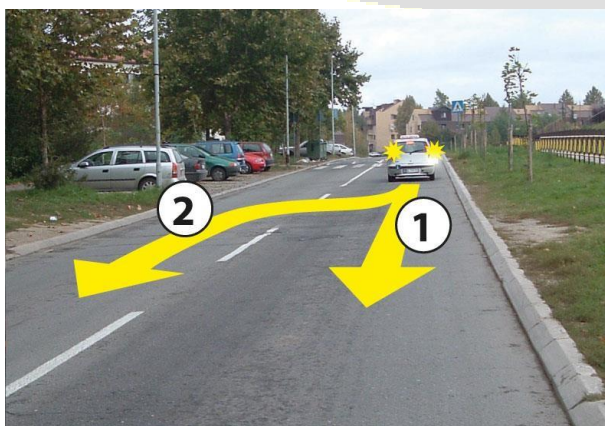
U situaciji prikazanoj na slici, kada na raskrsnici skrećete udesno:



dužni ste da skretanje izvršite iz saobraćajne trake koja je uz desnu ivicu kolovoza, nakon propuštanja vozila koje se kreće tom trakom ako njegova udaljenost i brzina to zahtevaju

Pitanje: 12/58

U situaciji prikazanoj na slici vozilo se propisno kreće unazad putanjom:



1

Pitanje: 13/58

Kretanje vozila unazad na nepreglednom delu puta:

nije dozvoljeno

Pitanje: 14/58

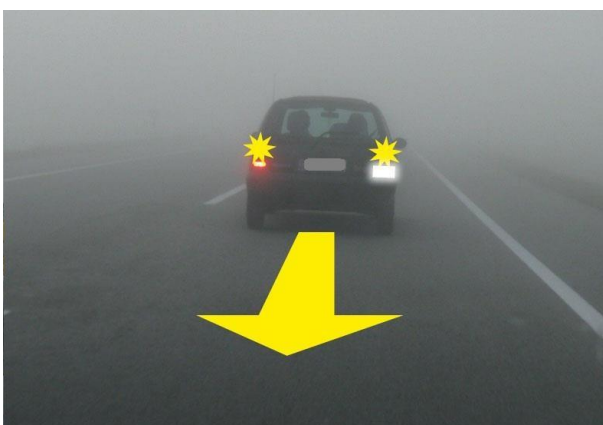
U situaciji prikazanoj na slici, na nepreglednom delu puta kretanje vozila unazad:



nije dozvoljeno

Pitanje: 15/58

U situaciji prikazanoj na slici kretanje vozila unazad:



nije dozvoljeno

Pitanje: 16/58

Kretanje vozila unazad u tunelu:

nije dozvoljeno

Pitanje: 17/58

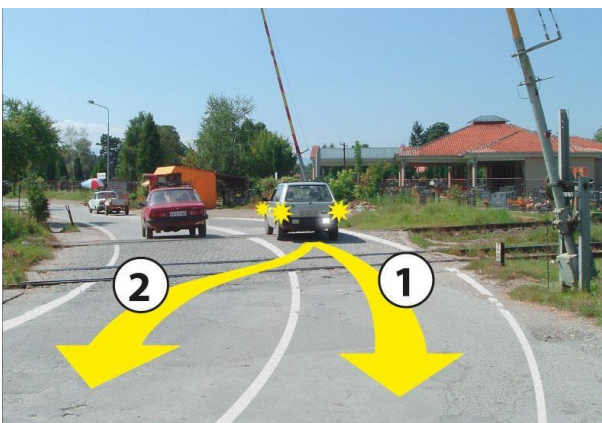
U situaciji prikazanoj na slici kretanje vozila unazad:



nije dozvoljeno

Pitanje: 18/58

U situaciji prikazanoj na slici kretanje vozila unazad:



nije dozvoljeno

Pitanje: 19/58

Vozač ne sme da vrši polukružno okretanje vozila:

u uslovima smanjene vidljivosti, odnosno na mestu gde je nedovoljna preglednost

na delu puta koji nema dovoljnu širinu za polukružno okretanje tog vozila

u podvožnjaku i na nadvožnjaku

Pitanje: 20/58

U situaciji prikazanoj na slici:



nije Vam dozvoljeno da izvršite polukružno okretanje

Pitanje: 21/58

U situaciji prikazanoj na slici:



dozvoljeno Vam je da izvršite polukružno okretanje

Pitanje: 22/58

U situaciji prikazanoj na slici izvođenje radnje polukružno okretanje:



nije Vam dozvoljeno

Pitanje: 23/58

U situaciji prikazanoj na slici:



nije dozvoljeno vršiti polukružno okretanje

Pitanje: 24/58

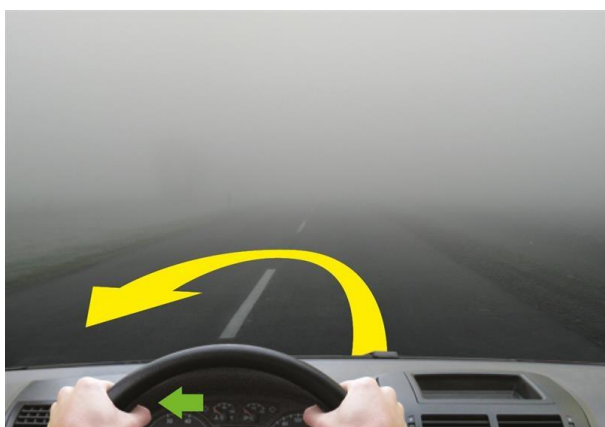
Na mostu, u situaciji prikazanoj na slici:



nije dozvoljeno vršiti polukružno okretanje

Pitanje: 25/58

U situaciji prikazanoj na slici:



nije Vam dozvoljeno da izvršite polukružno okretanje

Pitanje: 26/58

U situaciji prikazanoj na slici:



nije dozvoljeno vršiti polukružno okretanje

Pitanje: 27/58

U situaciji prikazanoj na slici, na putu koji nije autoput ni motoput, polukružno okretanje:



je dozvoljeno

Pitanje: 28/58

U podvožnjaku, u situaciji prikazanoj na slici:



nije dozvoljeno vršiti polukružno okretanje

Pitanje: 29/58

Prilikom mimoilaženja sa vozilom vozač je dužan da:

sa svoje leve strane ostavi dovoljno rastojanje između svog vozila i vozila sa kojim se mimoilazi

po potrebi vozilo pomeri ka desnoj ivici kolovoza

Pitanje: 30/58

Pri mimoilaženju sa pešakom, vozač je dužan da:

drži bezbedno rastojanje između vozila i pešaka

Pitanje: 31/58

Ukoliko zbog prepreke na putu, koja se nalazi u saobraćajnoj traci kojom se vozilo kreće, vozač ne može da ostavi dovoljno rastojanje između svog vozila i vozila sa kojim se mimoilazi, dužan je:

da po potrebi zaustavi vozilo, da bi propustio vozila iz suprotnog smera

da uspori kretanje svog vozila, da bi propustio vozila iz suprotnog smera

Pitanje: 32/58

U situaciji prikazanoj na slici:



dužni ste da usporite kretanje svog vozila i da ga, po potrebi, zaustavite da bi propustili vozila iz suprotnog smera

Pitanje: 33/58

U situaciji prikazanoj na slici, vozač vozila koje Vam dolazi u susret dužan je da:



vozilo pomeri ka desnoj ivici kolovoza i ostavi sa svoje leve strane dovoljno rastojanje između svog i Vašeg vozila

Pitanje: 34/58

U situaciji prikazanoj na slici, bezbedno postupanje je da:



usporite kretanje svog vozila i da ga, po potrebi, zaustavite i propustite vozilo koje Vam dolazi u susret

Pitanje: 35/58

U situaciji prikazanoj na slici:



imate prednost u odnosu na vozilo koje Vam dolazi u susret

Pitanje: 36/58

Ukoliko je zbog nedovoljne širine puta mimoilaženje onemogućeno:

Vozač kojem je to sobzirom na karakteristike i stanje puta i saobraćajnu situaciju lakše da izvede dužan je da po potrebi kretanjm unazad ili na drugi način pomeri svoje vozilo i zauzme na putu položaj koji omogućava mimoilaženje

dužan je da se zaustavi vozač kome je to, s obzirom na karakteristike i stanje puta i saobraćajnu situaciju, lakše da izvede

Pitanje: 37/58

Kada na raskrsnici vozila dolaze iz suprotnih smerova i skreću ulevo, mimoilaženje vozila iz suprotnih smerova se vrši sa:

desne strane

Pitanje: 38/58

U situaciji prikazanoj na slici mimoilaženje ćete izvršiti sa:



desne strane

Pitanje: 39/58

Na delu puta koji je saobraćajnim znakom označen kao opasan uspon, odnosno kao opasna nizbrdica, na kome je mimoilaženje vozila nemoguće ili je veoma otežano:

vozač vozila koje se kreće niz nagib dužan je da zaustavi svoje vozilo na pogodnom mestu ako primeti da mu drugo vozilo ide u susret uz nagib

Pitanje: 40/58

Na delu puta koji je saobraćajnim znakom označen kao opasan uspon, odnosno kao opasna nizbrdica, na kome je mimoilaženje vozila nemoguće ili je veoma otežano:

vozač vozila koje se kreće uz nagib dužan je da zaustavi svoje vozilo ako ispred sebe ima pogodno mesto za zaustavljanje, koje omogućava bezbedno mimoilaženje

Pitanje: 41/58

U situaciji prikazanoj na slici, na delu puta koji je saobraćajnim znakom označen kao opasan uspon, odnosno kao opasna nizbrdica, na kome je mimoilaženje vozila nemoguće zbog suženja puta sa obe strane:



vozač vozila koje se kreće uz nagib dužan je da zaustavi svoje vozilo jer ima pogodno mesto za zaustavljanje, koje omogućava bezbedno mimoilaženje

Pitanje: 42/58

U situaciji prikazanoj na slici kada je vozilo koje Vam dolazi u susret stupilo na suženi deo kolovoza usled čega je mimoilaženje nemoguće:



dužni ste da zaustavite vozilo na mestu koje omogućava bezbedno mimoilaženje

Pitanje: 43/58

U situaciji prikazanoj na slici, na delu puta koji je saobraćajnim znakom označen kao opasan uspon, odnosno kao opasna nizbrdica, na kome je mimoilaženje vozila nemoguće zbog suženja puta sa obe strane:



vozač putničkog vozila dužan je da kretanjem unazad do pogodnog mesta omogući mimoilaženje

Pitanje: 44/58

U situaciji prikazanoj na slici, na delu puta koji je saobraćajnim znakom označen kao opasan uspon, odnosno kao opasna nizbrdica, na kome je mimoilaženje vozila nemoguće zbog suženja puta sa obe strane:



vozač putničkog vozila dužan je da kretanjem unazad do pogodnog mesta omogući mimoilaženje

Pitanje: 45/58

U situaciji prikazanoj na slici, kada skrećete udesno na prvom izlazu:



možete skrenuti udesno ne obilazeći oko ostrva

Pitanje: 46/58

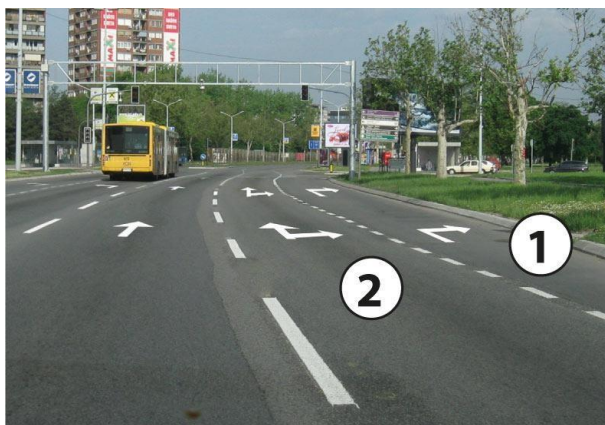
U situaciji prikazanoj na slici, pri polukružnom okretanju:



dužni ste da polukružno okretanje izvršite obilazeći ostrvo sa desne strane

Pitanje: 47/58

U situaciji prikazanoj na slici skretanje udesno je dozvoljeno iz saobraćajne trake označene brojem:



1 i 2

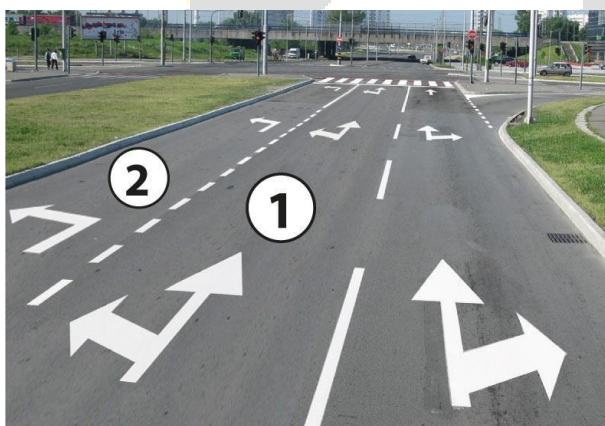
Pitanje: 48/58

Vozač vozila koji skreće ulevo dužan je da skretanje izvrši:

krećući se krajnjom levom saobraćajnom trakom koja se proteže uz razdelnu liniju, ako saobraćajnom signalizacijom nije drukčije određeno

Pitanje: 49/58

U situaciji prikazanoj na slici skretanje ulevo je dozvoljeno iz saobraćajne trake označene brojem:



1 i 2

Pitanje: 50/58

Vozač vozila koje skreće udesno:

dužan je da propusti vozilo koje se kreće sa njegove desne strane, saobraćajnom trakom za vozila javnog prevoza putnika

Pitanje: 51/58

Kretanje vozilom unazad dozvoljeno je isključivo na kratkom delu puta:

onom stranom kolovoza kojom se do tada vozilo kretalo unapred ako se time ne ugrožavaju niti ometaju drugi učesnici u saobraćaju

Pitanje: 52/58

Kretanje vozila unazad pri smanjenoj vidljivosti:

nije dozvoljeno

Pitanje: 53/58

Kretanje vozila unazad na prelazu preko železničke pruge:

nije dozvoljeno

Pitanje: 54/58

Vozač ne sme da vrši polukružno okretanje vozila:

na mostu, vijaduktu

u tunelu

Pitanje: 55/58

U situaciji prikazanoj na slici:



usporićete i ostavićete sa svoje leve strane dovoljno rastojanje između svog vozila i vozila sa kojim se mimoilazite, a po potrebi i zaustaviti vozilo da bi propustili vozilo koje vam dolazi u susret

Pitanje: 56/58

Na delu puta koji je saobraćajnim znakom označen kao opasan uspon, odnosno kao opasna nizbrdica, na kome je mimoilaženje vozila nemoguće zbog čega jedno od vozila koja se mimoilaze mora da se kreće unazad, kretaće se unazad:

teretno vozilo koje se susrelo sa autobusom

svako vozilo koje se susrelo sa vozilom koje vuče priključno vozilo

Pitanje: 57/58

Na delu puta koji je saobraćajnim znakom označen kao opasan uspon, odnosno kao opasna nizbrdica, na kome je mimoilaženje vozila nemoguće zbog čega jedno od vozila koja se mimoilaze mora da se kreće unazad, kretaće se unazad:

vozilo koje se susrelo sa vozilom više vrste

ako se mimoilaze vozila iste vrste - vozilo koje se kreće niz nagib, osim ako je, s obzirom na uslove i položaj vozila na putu, lakše da to učini vozač vozila koje se kreće uz nagib

Pitanje: 58/58

U cilju primene pravila o mimoilaženju na delu puta koji je saobraćajnim znakom označen kao opasan uspon, odnosno kao opasna nizbrdica, vozila se klasifikuju od više ka nižoj vrsti na sledeći način:

skup vozila, autobus, teretno vozilo, radna mašina, traktor, putničko vozilo i vrsta koju čine motocikl, moped, tricikl i četvorocikl