

Pitanje: 1/69

Šta se od nabrojanog smatra saobraćajem?

- Kretanje pešaka trotoarom**
- Kretanje vozila ulicom**
- Kretanje zaprežnog vozila zemljanim putem**

Pitanje: 2/69

Šta se od nabrojanog smatra saobraćajem?

- Kretanje motokultivatora zemljanim putem**
- Guranje bicikla pešačkom stazom**
- Kretanje bicikla biciklističkom stazom**

Pitanje: 3/69

Vozač je:

- lice koje na putu upravlja vozilom**

Pitanje: 4/69

Pešak je lice koje:

- se kreće po putu u dečjem prevoznom sredstvu ili u kolicima za nemoćna lica koje pokreće sopstvenom snagom ili snagom motora**
- sopstvenom snagom po putu vuče ili gura vozilo, ručna kolica, dečje prevozno sredstvo ili kolica za nemoćna lica**
- se kreće po putu**

Pitanje: 5/69

Pešak je lice koje:

- po putu klizi klizaljka, skijama, sankama ili se vozi na koturaljkama, skejtbordu i sl**
- gura bicikl po putu**

Pitanje: 6/69

Pešak je prikazan na slikama broj:



1



2



3



4

4

1

Pitanje: 7/69

Označiti neophodne uslove koji moraju biti istovremeno ispunjeni da bi se smatralo da je vozilo zaustavljeno:

- vozač nije napustio vozilo
- prekid kretanja vozila na putu traje do tri minuta
- prekid kretanja vozila nije nastupio usled postupanja po znaku ili pravilu, kojim se reguliše saobraćaj

Pitanje: 8/69

Prekid kretanja vozila od dva minuta, pri čemu vozač nije napustio vozilo je:

- zaustavljanje

Pitanje: 9/69

Prekid kretanja vozila od dva minuta, pri čemu je vozač napustio vozilo je:

- parkiranje

Pitanje: 10/69

Prolaženje učesnika u saobraćaju pored drugog učesnika u saobraćaju koji dolazi iz suprotnog smera je:

- mimoilaženje

Pitanje: 11/69

U situaciji prikazanoj na slici prolaženje vozila br. 1 pored vozila br. 2 koje se kreće iz suprotnog smera je:



- mimoilaženje

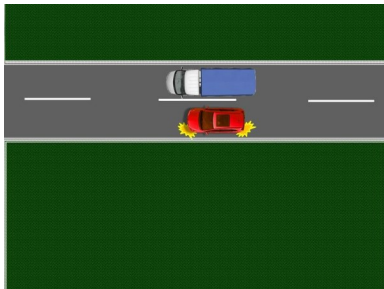
Pitanje: 12/69

Prolaženje učesnika u saobraćaju pored drugog učesnika u saobraćaju koji se kreće kolovozom u istom smeru je:

- preticanje

Pitanje: 13/69

U situaciji prikazanoj na slici prolaženje putničkog vozila pored teretnog vozila koje se kreće u istom smeru je:



- preticanje

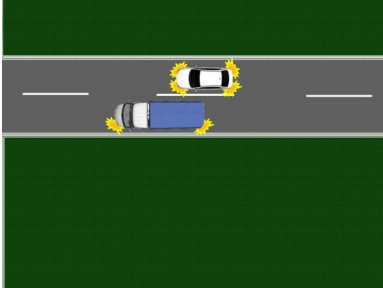
Pitanje: 14/69

Prolaženje učesnika u saobraćaju pored drugog učesnika u saobraćaju koji se ne pomera, objekta ili prepreke na kolovozu je:

- obilaženje

Pitanje: 15/69

U situaciji prikazanoj na slici prolaženje teretnog vozila pored zaustavljenog putničkog vozila je:



- obilaženje

Pitanje: 16/69

Radnja koju preduzimate u situaciji prikazanoj na slici prolaženjem vozila pored parkiranog vozila je:



- obilaženje

Pitanje: 17/69

Odstojanje na kome učesnik u saobraćaju može jasno videti kolovoz je:

- vidljivost

Pitanje: 18/69

Prolaženjem vozila pored prepreke na putu, u situaciji prikazanoj na slici, vršite:



- obilaženje

Pitanje: 19/69

Prolaženjem vozila pored prepreke na putu, u situaciji prikazanoj na slici, vršite:



- obilaženje

Pitanje: 20/69

Radnja koju učesnik u saobraćaju preduzima kako bi omogućio kretanje drugog učesnika u saobraćaju koji ima prvenstvo prolaza, tako da ne dođe do promene dotadašnjeg načina kretanja učesnika u saobraćaju koji ima prvenstvo prolaza, odnosno do njihovog kontakta je:

- propuštanje

Pitanje: 21/69

Uslovi smanjene vidljivosti na putu izvan naselja su uslovi u kojima je vidljivost manja od:

- 200 m

Pitanje: 22/69

U situaciji prikazanoj na slici radnja koju ste dužni da preduzmete u odnosu na vozila iz suprotnog smera je:



- propuštanje

Pitanje: 23/69

Koji od nabrojanih uslova moraju biti istovremeno ispunjeni da bi se smatralo da je na putu kolona vozila:

- niz od najmanje tri vozila
- vozila su zaustavljena u istoj saobraćajnoj traci

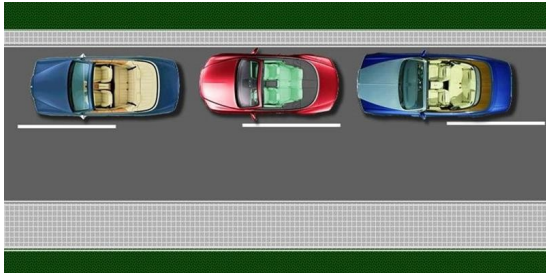
Pitanje: 24/69

Koji od nabrojanih uslova moraju biti istovremeno ispunjeni da bi se smatralo da je na putu kolona vozila:

- niz od najmanje tri vozila
- vozila se kreću jedno iza drugog istom saobraćajnom trakom u istom smeru
- način kretanja vozila je međusobno uslovljen i između njih ne može bez ometanja ući drugo vozilo

Pitanje: 25/69

U situaciji prikazanoj na slici parkirana vozila:



- nisu kolona vozila

Pitanje: 26/69

U situaciji prikazanoj na slici zaustavljena vozila:



- su kolona vozila

Pitanje: 27/69

Uslovi smanjene vidljivosti na putu u naselju su uslovi u kojima je vidljivost manja od:

- 100 m

Pitanje: 28/69

Nezgoda u kojoj je porušena dvorišna ograda pri izletanju vozila sa puta:

- je saobraćajna nezgoda jer je načinjena materijalna šteta

Pitanje: 29/69

Nezgoda u kojoj je načinjena materijalna šteta na vozilu i povređeno lice koje je upravljalo sportskim automobilom na trkačkoj stazi za vozila:

- nije saobraćajna nezgoda jer se nije dogodila na putu

Pitanje: 30/69

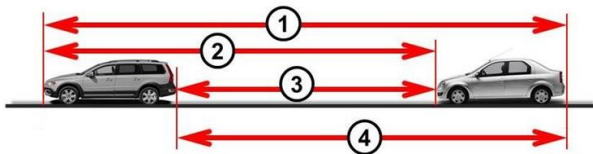
Označena udaljenost između vozila prikazanih na slici je:



- odstojanje

Pitanje: 31/69

Odstojanje između vozila prikazanih na slici je označeno brojem:



- 3

Pitanje: 32/69

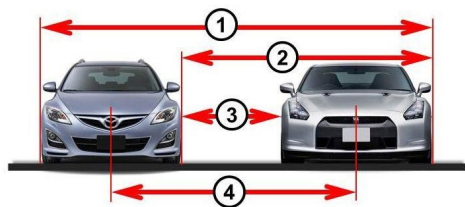
Označena udaljenost između vozila prikazanih na slici je:



- rastojanje

Pitanje: 33/69

Rastojanje između vozila prikazanih na slici je označeno brojem:



• 3

Auto-škola Kijo

Pitanje: 34/69

Srednja (prosečna) brzina kretanja vozila na deonici dužine 300 km, koju vozilo pređe za 2 sata, je:

- 150 km/h

Pitanje: 35/69

Masa vozila i masa kojom je vozilo opterećeno (lica i teret) je:

- ukupna masa vozila

Pitanje: 36/69

Vozilo je registrovano ako ispunjava istovremeno sledeće uslove:

- za njega je izdata saobraćajna dozvola
- za njega su izdate registarske tablice i registraciona nalepnica
- upisano je u jedinstveni registar vozila

Pitanje: 37/69

Javna isprava (rešenje) koja sa registracionom nalepnicom daje pravo na korišćenje vozila u saobraćaju za vreme važenja registracione nalepnice je:

- saobraćajna dozvola

Pitanje: 38/69

Oznaka na vozilu kojom se označava da je vozilo upisano u jedinstveni registar vozila je:

- registarska tablica

Pitanje: 39/69

Oznaka na vozilu kojom se određuje da vozilo može da učestvuje u saobraćaju u određenom vremenskom roku je:

- registraciona nalepnica

Pitanje: 40/69

Javna isprava (rešenje) nadležnog organa kojim se nekom licu daje pravo da u saobraćaju na putu upravlja vozilom određene kategorije na određeno vreme je:

- vozačka dozvola

Pitanje: 41/69

Dovođenje vozila, odnosno uređaja i sklopova vozila u ispravno stanje je:

- popravka vozila

Pitanje: 42/69

Promena konstruktivnih karakteristika vozila kojim se menja namena ili vrsta vozila ili deklarisanе tehničke karakteristike vozila ili deklarisanе karakteristike uređaja i sklopova vozila je:

- prepravka vozila

Pitanje: 43/69

Vozilo je prikazano na slikama označenim brojevima:



1



2



3



4



5



6

- 1, 3, 4 i 6

Pitanje: 44/69

Vozilo je bicikl ako istovremeno ispunjava sledeće uslove:

- ima najmanje dva točka
- pokreće se snagom vozača, odnosno putnika, koja se pomoću pedala ili ručica prenosi na točak, odnosno točkove

Pitanje: 45/69

Bicikl je prikazan na slikama označenim brojevima:



1

4

Pitanje: 46/69

Motorno vozilo je prikazano na slikama označenim brojevima:



2, 5 i 6

Pitanje: 47/69

Motorno vozilo čija je najveća konstruktivna brzina 40 km/h i koje ima dva točka i motor sa unutrašnjim sagorevanjem sa pogonom na benzin, čija je radna zapremina 45 cm³, a najveća efektivna snaga 5 kW, je:

moped

Pitanje: 48/69

Motorno vozilo čija je najveća konstruktivna brzina 40 km/h i koje ima dva točka i motor sa unutrašnjim sagorevanjem sa pogonom koji nije na benzin, čija je radna zapremina 45 cm³, a najveća efektivna snaga 5 kW, je:

moped

Pitanje: 49/69

Motorno vozilo sa električnim pogonom, najveće trajne nominalne snage 4 kW, najveće konstruktivne brzine 40 km/h, koje ima dva točka, je:

- moped

Pitanje: 50/69

Motorno vozilo, koje ima motor sa unutrašnjim sagorevanjem sa pogonom na benzin, je motocikl ako istovremeno ispunjava najmanje sledeće uslove:

- ima dva ili tri točka asimetrično raspoređena u odnosu na srednju podužnu ravan vozila
- njegova najveća konstruktivna brzina, bez obzira na način prenosa, prelazi 45 km/h

Pitanje: 51/69

Motorno vozilo, koje ima motor sa unutrašnjim sagorevanjem sa pogonom koji nije na benzin, je motocikl ako istovremeno ispunjava najmanje sledeće uslove:

- njegova najveća konstruktivna brzina, bez obzira na način prenosa, prelazi 45 km/h
- ima dva ili tri točka asimetrično raspoređena u odnosu na srednju podužnu ravan vozila

Pitanje: 52/69

Motorno vozilo, sa električnim pogonom, je motocikl ako istovremeno ispunjava najmanje sledeće uslove:

- ima dva ili tri točka asimetrično raspoređena u odnosu na srednju podužnu ravan vozila
- njegova najveća trajna nominalna snaga prelazi 4 kW

Pitanje: 53/69

Motorno vozilo čija je najveća konstruktivna brzina 50 km/h i koje ima tri točka asimetrično raspoređena u odnosu na srednju podužnu ravan vozila i motor sa unutrašnjim sagorevanjem sa pogonom na benzin čija je najveća efektivna snaga 4 kW, je:

- motocikl

Pitanje: 54/69

Motorno vozilo čija je najveća konstruktivna brzina 50 km/h i koje ima tri točka asimetrično raspoređena u odnosu na srednju podužnu ravan vozila i motor sa unutrašnjim sagorevanjem sa pogonom koji nije na benzin čija je radna zapremina 45 cm³, je:

- motocikl

Pitanje: 55/69

Motorno vozilo sa električnim pogonom, najveće trajne nominalne snage 5 kW, najveće konstruktivne brzine 45 km/h i koje ima tri točka asimetrično raspoređena u odnosu na srednju podužnu ravan vozila, je:

- motocikl

Pitanje: 56/69

Motorno vozilo, koje ima motor sa unutrašnjim sagorevanjem sa pogonom na benzin, je teški tricikl ako istovremeno ispunjava najmanje sledeće uslove:

- ima tri točka, simetrično raspoređenih u odnosu na srednju podužnu ravan vozila
- njegova najveća konstruktivna brzina, bez obzira na način prenosa, prelazi 45 km/h

Pitanje: 57/69

Motorno vozilo, koje ima motor sa unutrašnjim sagorevanjem sa pogonom koji nije na benzin, je teški tricikl ako istovremeno ispunjava sledeće uslove:

- njegova najveća efektivna snaga prelazi 4 kW
- njegova najveća konstruktivna brzina, bez obzira na način prenosa, prelazi 45 km/h
- ima tri točka, simetrično raspoređenih u odnosu na srednju podužnu ravan vozila

Pitanje: 58/69

Motorno vozilo sa električnim pogonom, najveće trajne nominalne snage 5 kW, najveće konstruktivne brzine 50 km/h i koje ima tri točka simetrično raspoređena u odnosu na srednju podužnu ravan vozila, je:

- teški tricikl

Pitanje: 59/69

Motorno vozilo čija je najveća konstruktivna brzina 50 km/h i koje ima tri točka simetrično raspoređena u odnosu na srednju podužnu ravan vozila i motor sa unutrašnjim sagorevanjem sa pogonom na benzin čija je najveća efektivna snaga 5 kW, je:

- teški tricikl

Pitanje: 60/69

Motorno vozilo čija je najveća konstruktivna brzina 50 km/h i koje ima tri točka simetrično raspoređena u odnosu na srednju podužnu ravan vozila i motor sa unutrašnjim sagorevanjem sa pogonom koji nije na benzin čija je najveća efektivna snaga 5 kW, je:

- teški tricikl

Pitanje: 61/69

Trolejbus je prikazan na slici broj:



1



2



3

- 3

Pitanje: 62/69

Teretno vozilo je prikazano na slici broj:



1



2



3



4

- 2

Pitanje: 63/69

Zaprežno vozilo je prikazano na slici broj:



3

Pitanje: 64/69

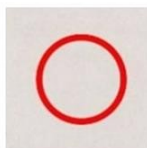
Tramvaj je prikazan na slici broj:



1

Pitanje: 65/69

Lek koji sadrži psihoaktivnu supstancu i koji se ne sme upotrebljavati pre i za vreme vožnje, na pakovanju ima oznaku prikazanu na slici broj:



1

Pitanje: 66/69

Motorno vozilo, sa električnim pogonom, je teški tricikl ako istovremeno ispunjava sledeće uslove:

- njegova najveća konstruktivna brzina, bez obzira na način prenosa, prelazi 45 km/h
- ima tri točka, simetrično raspoređenih u odnosu na srednju podužnu ravan vozila
- njegova najveća trajna nominalna snaga prelazi 4 kW

Pitanje: 67/69

Odstojanje na kome učesnik u saobraćaju, s obzirom na fizičke prepreke, može u uslovima normalne vidljivosti jasno videti drugog učesnika u saobraćaju, odnosno drugu moguću prepreku na putu, je:

- preglednost

Pitanje: 68/69

Masa koju deklarise proizvođač vozila i koja podrazumeva masu neopterećenog vozila sa karoserijom (nadgradnjom), odnosno šasije sa kabinom ukoliko proizvođač ne ugrađuje karoseriju (nadgradnju), najmanje 90% goriva, punim rezervoarima za tehničke tečnosti, stalnim teretom (trajno ugrađeni uređaji i oprema na vozilu npr. kran, dizalica i dr), rezervnim točkom (ukoliko postoji) i pripadajućim alatom je:

- masa praznog vozila

Pitanje: 69/69

Najveća dozvoljena masa vozila je:

- masa koju deklarise proizvođač vozila