

Pitanje: 1/74

Šta se od nabrojanog smatra saobraćajem?

- Kretanje pešaka trotoarom**
- Kretanje zaprežnog vozila zemljanim putem**
- Kretanje vozila ulicom**

Pitanje: 2/74

Šta se od nabrojanog smatra saobraćajem?

- Kretanje motokultivatora zemljanim putem**
- Guranje bicikla pešačkom stazom**
- Kretanje bicikla biciklističkom stazom**

Pitanje: 3/74

Vozač je:

- lice koje na putu upravlja vozilom**

Pitanje: 4/74

Pešak je lice koje:

- se kreće po putu u dečjem prevoznom sredstvu ili u kolicima za nemoćna lica koje pokreće sopstvenom snagom ili snagom motora**
- sopstvenom snagom po putu vuče ili gura vozilo, ručna kolica, dečje prevozno sredstvo ili kolica za nemoćna lica**
- se kreće po putu**

Pitanje: 5/74

Pešak je lice koje:

- po putu klizi klizaljka, skijama, sankama ili se vozi na koturaljkama, skejtbordu i sl
- gura bicikl po putu

Pitanje: 6/74

Pešak je prikazan na slikama broj:



1



2



3



4

- 1
- 4

Pitanje: 7/74

Označiti neophodne uslove koji moraju biti istovremeno ispunjeni da bi se smatralo da je vozilo zaustavljeno:

- vozač nije napustio vozilo
- prekid kretanja vozila nije nastupio usled postupanja po znaku ili pravilu, kojim se reguliše saobraćaj
- prekid kretanja vozila na putu traje do tri minuta

Pitanje: 8/74

Prekid kretanja vozila od dva minuta, pri čemu vozač nije napustio vozilo je:

- zaustavljanje

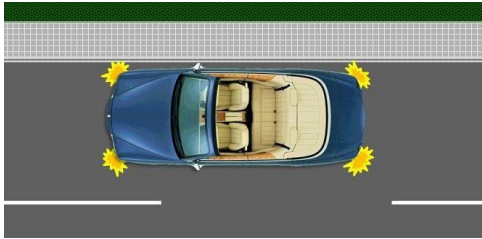
Pitanje: 9/74

Prekid kretanja vozila od dva minuta, pri čemu je vozač napustio vozilo je:

- parkiranje

Pitanje: 10/74

Vozilo prikazano na slici je:



- parkirano

Pitanje: 11/74

Prolaženje učesnika u saobraćaju pored drugog učesnika u saobraćaju koji dolazi iz suprotnog smera je:

- mimoilaženje

Pitanje: 12/74

U situaciji prikazanoj na slici prolaženje vozila br. 1 pored vozila br. 2 koje se kreće iz suprotnog smera je:



- mimoilaženje

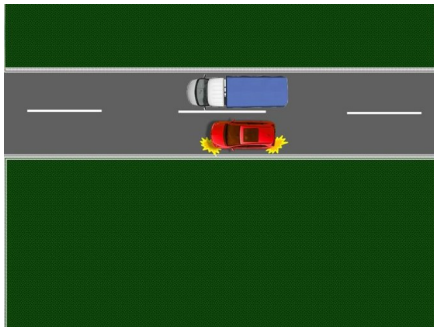
Pitanje: 13/74

Prolaženje učesnika u saobraćaju pored drugog učesnika u saobraćaju koji se kreće kolovozom u istom smeru je:

- preticanje

Pitanje: 14/74

U situaciji prikazanoj na slici prolaženje putničkog vozila pored teretnog vozila koje se kreće u istom smeru je:



- preticanje

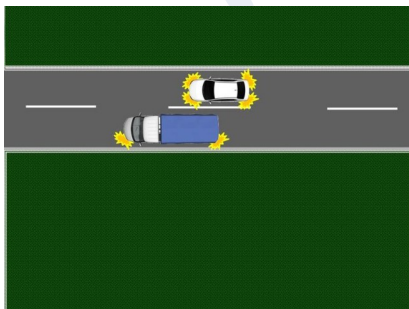
Pitanje: 15/74

Prolaženje učesnika u saobraćaju pored drugog učesnika u saobraćaju koji se ne pomera, objekta ili prepreke na kolovozu je:

- obilaženje

Pitanje: 16/74

U situaciji prikazanoj na slici prolaženje teretnog vozila pored zaustavljenog putničkog vozila je:



- obilaženje

Pitanje: 17/74

Radnja koju preduzimate u situaciji prikazanoj na slici prolaženjem vozila pored parkiranog vozila je:



- obilaženje

Pitanje: 18/74

Odstojanje na kome učesnik u saobraćaju može jasno videti kolovoz je:

- vidljivost

Pitanje: 19/74

Prolaženjem vozila pored prepreke na putu, u situaciji prikazanoj na slici, vršite:



- obilaženje

Pitanje: 20/74

Prolaženjem vozila pored prepreke na putu, u situaciji prikazanoj na slici, vršite:



- obilaženje

Pitanje: 21/74

Radnja koju učesnik u saobraćaju preduzima kako bi omogućio kretanje drugog učesnika u saobraćaju koji ima prvenstvo prolaza, tako da ne dođe do promene dotadašnjeg načina kretanja učesnika u saobraćaju koji ima prvenstvo prolaza, odnosno do njihovog kontakta je:

- propuštanje

Pitanje: 22/74

Uslovi smanjene vidljivosti na putu izvan naselja su uslovi u kojima je vidljivost manja od:

- 200 m

Pitanje: 23/74

U situaciji prikazanoj na slici radnja koju ste dužni da preduzmete u odnosu na vozila iz suprotnog smera je:



- propuštanje

Pitanje: 24/74

Koji od nabrojanih uslova moraju biti istovremeno ispunjeni da bi se smatralo da je na putu kolona vozila:

- niz od najmanje tri vozila
- vozila su zaustavljena u istoj saobraćajnoj traci

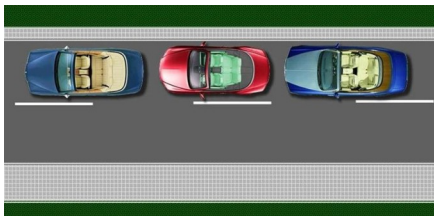
Pitanje: 25/74

Koji od nabrojanih uslova moraju biti istovremeno ispunjeni da bi se smatralo da je na putu kolona vozila:

- niz od najmanje tri vozila
- način kretanja vozila je međusobno uslovljen i između njih ne može bez ometanja ući drugo vozilo
- vozila se kreću jedno iza drugog istom saobraćajnom trakom u istom smeru

Pitanje: 26/74

U situaciji prikazanoj na slici parkirana vozila:



- nisu kolona vozila

Pitanje: 27/74

U situaciji prikazanoj na slici zaustavljena vozila:



- su kolona vozila

Pitanje: 28/74

Uslovi smanjene vidljivosti na putu u naselju su uslovi u kojima je vidljivost manja od:

- 100 m

Pitanje: 29/74

Prostor bez sedišta sa dostupnim elementima za montažu sedišta u vozilu predstavlja:

- mesto za sedenje

Pitanje: 30/74

Nezgodu u kojoj je porušena dvorišna ograda pri izletanju vozila sa puta:

- je saobraćajna nezgoda jer je načinjena materijalna šteta

Pitanje: 31/74

Nezgodu u kojoj je načinjena materijalna šteta na vozilu i povređeno lice koje je upravljalo sportskim automobilom na trkačkoj stazi za vozila:

- nije saobraćajna nezgoda jer se nije dogodila na putu

Pitanje: 32/74

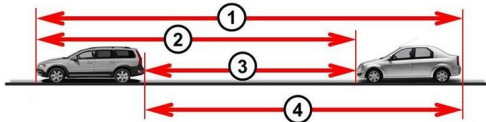
Označena udaljenost između vozila prikazanih na slici je:



- odstojanje

Pitanje: 33/74

Odstojanje između vozila prikazanih na slici je označeno brojem:



- 3

Pitanje: 34/74

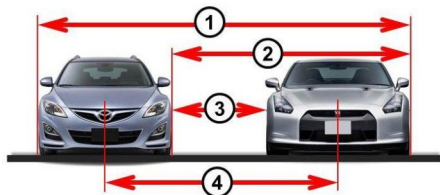
Označena udaljenost između vozila prikazanih na slici je:



- rastojanje

Pitanje: 35/74

Rastojanje između vozila prikazanih na slici je označeno brojem:



- 3

Pitanje: 36/74

Prostor bez sedišta sa dostupnim priključcima sigurnosnih pojaseva u vozilu predstavlja:

- mesto za sedenje

Pitanje: 37/74

Srednja (prosečna) brzina kretanja vozila na deonici dužine 300 km, koju vozilo pređe za 2 sata, je:

- 150 km/h

Pitanje: 38/74

Masa vozila i masa kojom je vozilo opterećeno (lica i teret) je:

- ukupna masa vozila

Pitanje: 39/74

Zbir najvećih dozvoljenih masa vozila koja čine skup, umanjen za vertikalno

- najveća dozvoljena masa skupa vozila

Pitanje: 40/74

Najveća masa opterećenog vozila, odnosno skupa vozila, koju je nadležni državni organ propisao kao najveću dozvoljenu je:

- najveća dozvoljena ukupna masa vozila

Pitanje: 41/74

Masa opterećenog skupa vozila (lica i teret) je:

- ukupna masa skupa vozila

Pitanje: 42/74

Deo ukupne mase vozila u horizontalnom položaju kojim njegova osovina opterećuje kolovoz u stanju mirovanja vozila je:

- osovinsko opterećenje

Pitanje: 43/74

Vozilo je registrovano ako ispunjava istovremeno sledeće uslove:

- za njega je izdata saobraćajna dozvola**
- upisano je u jedinstveni registar vozila**
- za njega su izdate registarske tablice i registraciona nalepnica**

Pitanje: 44/74

Javna isprava (rešenje) koja sa registracionom nalepnicom daje pravo na korišćenje vozila u saobraćaju za vreme važenja registracione nalepnice je:

- saobraćajna dozvola**

Pitanje: 45/74

Oznaka na vozilu kojom se označava da je vozilo upisano u jedinstveni registar vozila je:

- registarska tablica**

Pitanje: 46/74

Oznaka na vozilu kojom se određuje da vozilo može da učestvuje u saobraćaju u određenom vremenskom roku je:

- registraciona nalepnica**

Pitanje: 47/74

Javna isprava (rešenje) nadležnog organa kojim se nekom licu daje pravo da u saobraćaju na putu upravlja vozilom određene kategorije na određeno vreme je:

- vozačka dozvola

Pitanje: 48/74

Dovođenje vozila, odnosno uređaja i sklopova vozila u ispravno stanje je:

- popravka vozila

Pitanje: 49/74

Promena konstruktivnih karakteristika vozila kojim se menja namena ili vrsta vozila ili deklarisanе tehničke karakteristike vozila ili deklarisanе karakteristike uređaja i sklopova vozila je:

- prepravka vozila

Pitanje: 50/74

Vozilo je prikazano na slikama označenim brojevima:



1



2



3



4



5



6

- 1, 3, 4 i 6

Pitanje: 51/74

Vozilo je bicikl ako istovremeno ispunjava sledeće uslove:

- ima najmanje dva točka
- pokreće se snagom vozača, odnosno putnika, koja se pomoću pedala ili ručica prenosi na točak, odnosno točkove

Pitanje: 52/74

Bicikl je prikazan na slikama označenim brojevima:



1



2



3



4

- 4
- 1

Pitanje: 53/74

Motorno vozilo je prikazano na slikama označenim brojevima:



1



2



3



4



5



6

- 2, 5 i 6

Pitanje: 54/74

Trolejbus je prikazan na slici broj:



1



2



3

- 3

Pitanje: 55/74

Motorno vozilo namenjeno za vršenje rada, koje ima motor sa unutrašnjim sagorevanjem sa pogonom na benzin, četiri točka, najveću efektivnu snagu 20 kW, čija je masa 580 kg i najveću konstruktivnu brzinu kretanja 50 km/h, je:

- teretno vozilo

Pitanje: 56/74

Motorno vozilo namenjeno za vršenje rada, koje ima motor sa unutrašnjim sagorevanjem sa pogonom koji nije na benzin, četiri točka, najveću efektivnu snagu 120 kW, čija je masa 1.500 kg i najveću konstruktivnu brzinu kretanja 50 km/h, je:

- teretno vozilo

Pitanje: 57/74

Motorno vozilo, sa električnim pogonom, namenjeno za vršenje rada, sa četiri točka, najveće trajne nominalne snage 120 kW, čija je masa 1.500 kg i najveća konstruktivna brzina kretanja 50 km/h, je:

- teretno vozilo

Pitanje: 58/74

Motorno vozilo, sa električnim pogonom, namenjeno za izvođenje određenih radova, sa četiri točka, najveće trajne nominalne snage 120 kW, čija je masa 1.500 kg i najveća konstruktivna brzina kretanja 40 km/h, je:

- radna mašina

Pitanje: 59/74

Teretno vozilo je prikazano na slici broj:



1



2



3



4

- 2

Pitanje: 60/74

Skup vozila je prikazan na slici broj:



1



2



3



4

4

Pitanje: 61/74

Motorno vozilo namenjeno za izvođenje određenih radova, koje ima motor sa unutrašnjim sagorevanjem sa pogonom na benzin, četiri točka, najveću efektivnu snagu 20 kW, čija je masa 580 kg i najveću konstruktivnu brzinu kretanja 40 km/h, je:

radna mašina

Pitanje: 62/74

Motorno vozilo namenjeno za izvođenje određenih radova, koje ima motor sa unutrašnjim sagorevanjem sa pogonom koji nije na benzin, četiri točka, najveću

radna mašina

Pitanje: 63/74

Radna mašina je prikazana na slici broj:



(V ≤ 45 km/h)

1



2



3



4

1

Pitanje: 64/74

Vozilo je priključno ako istovremeno ispunjava najmanje sledeće uslove:

- namenjeno je za prevoz putnika, odnosno stvari, odnosno za obavljanje radova**
- po konstrukciji, uređajima, sklopovima i opremi je namenjeno i osposobljeno da bude vučeno od drugog vozila**

Pitanje: 65/74

Vozilo koje je po konstrukciji, uređajima, sklopovima i opremi namenjeno i osposobljeno da bude vučeno od drugog vozila, a služi za prevoz putnika, odnosno stvari, odnosno za obavljanje radova je:

- priključno vozilo**

Pitanje: 66/74

Priključno vozilo je prikazano na slici broj:



1



2



3



4

- 1**

Pitanje: 67/74

Zaprežno vozilo je prikazano na slici broj:



1



2



3



4

3

Pitanje: 68/74

Tramvaj je prikazan na slici broj:



1



2



3



4

1

Pitanje: 69/74

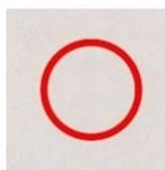
Lek koji sadrži psihoaktivnu supstancu i koji se ne sme upotrebljavati pre i za vreme vožnje, na pakovanju ima oznaku prikazanu na slici broj:



1



2



3



4

1

Pitanje: 70/74

Odstojanje na kome učesnik u saobraćaju, s obzirom na fizičke prepreke, može u uslovima normalne vidljivosti jasno videti drugog učesnika u saobraćaju, odnosno drugu moguću prepreku na putu, je:

- preglednost

Pitanje: 71/74

Masa koju deklariše proizvođač vozila i koja podrazumeva masu neopterećenog vozila sa karoserijom (nadgradnjom), odnosno šasije sa kabinom ukoliko proizvođač ne ugrađuje karoseriju (nadgradnju), najmanje 90% goriva, punim rezervoarima za tehničke tečnosti, stalnim teretom (trajno ugrađeni uređaji i oprema na vozilu npr. kran, dizalica i dr), rezervnim točkom (ukoliko postoji) i pripadajućim alatom je:

- masa praznog vozila

Pitanje: 72/74

Odbačeno vozilo:

- je vidno zapušteno vozilo parkirano na putu
- je vozilo koje nije upisano u jedinstveni registar vozila, odnosno kojem je istekla važnost registracione nalepnice duže od šest meseci

Pitanje: 73/74

Razlika najveće dozvoljene mase vozila i mase vozila je:

- nosivost vozila

Pitanje: 74/74

Najveća dozvoljena masa vozila je:

- masa koju deklariše proizvođač vozila