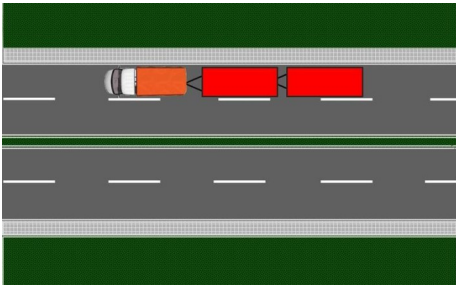


Pitanje: 1/36

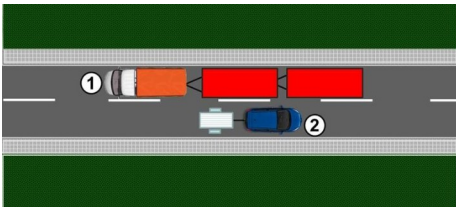
U situaciji prikazanoj na slici vozilo vuče priključna vozila:



- na propisan način, samo ukoliko se ne kreće na autoputu ili motoputu

Pitanje: 2/36

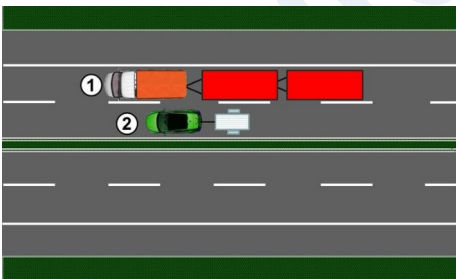
U situaciji prikazanoj na slici na propisan način vuče priključna vozila:



- oba vozila

Pitanje: 3/36

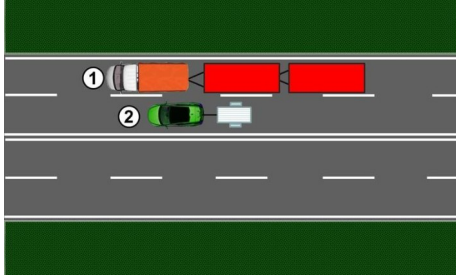
U situaciji prikazanoj na slici, na autoputu, na propisan način vuče priključna vozila:



- vozilo broj 2

Pitanje: 4/36

U situaciji prikazanoj na slici, na motoputu, na propisan način vuče priključna vozila:



- vozilo broj 2

Pitanje: 5/36

U saobraćaju na autoputu i motoputu, motornom vozilu može biti pridodato najviše:

- jedno priključno vozilo za prevoz tereta

Pitanje: 6/36

Motorno vozilo:

- ne sme da vuče priključno vozilo za traktor, osim ako je vučno vozilo traktor

Pitanje: 7/36

Priključno vozilo za traktor može biti vučeno od strane:

- traktora

Pitanje: 8/36

Vučenje neispravnog vozila nije dozvoljeno:

- na autoputu i motoputu

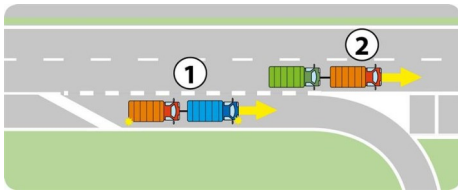
Pitanje: 9/36

Ukoliko je razlog za vuču nastao za vreme kretanja motornog vozila po autoputu, odnosno motoputu, vučenje:

- je dozvoljeno do prvog isključenja sa autoputa, odnosno motoputa

Pitanje: 10/36

U situaciji prikazanoj na slici, na autoputu, vučenje neispravnog vozila na propisan način vrši:



- vozilo broj 1

Pitanje: 11/36

Motorno vozilo može da vuče drugo motorno vozilo:

- samo ako vučeno vozilo nije u voznom stanju

Pitanje: 12/36

U situaciji prikazanoj na slici vučenje vozila koje je u voznom stanju:



- ne vrši se na propisan način

Pitanje: 13/36

U situaciji prikazanoj na slici vučenje vozila koje je u voznom stanju:



- ne vrši se na propisan način

Pitanje: 14/36

Pomoću užeta nije dozvoljeno da se vuče motorno vozilo na kome je neispravan:

- uređaj za zaustavljanje
- uređaj za upravljanje

Pitanje: 15/36

Kada se motorno vozilo vuče, lice koje upravlja vučenim vozilom:

- mora da ima odgovarajuću dozvolu za upravljanje vozilom one kategorije kojoj pripada vozilo koje se vuče

Pitanje: 16/36

U situaciji prikazanoj na slici motorno vozilo koje vuče neispravno motorno vozilo:



- ispunjava propisane uslove za vuču neispravnih vozila

Pitanje: 17/36

U situaciji prikazanoj na slici motorno vozilo koje vuče neispravno motorno vozilo:



- ne ispunjava propisane uslove za vuču neispravnih vozila**

Pitanje: 18/36

U situaciji prikazanoj na slici motorno vozilo koje vuče neispravno motorno vozilo:



- ne ispunjava propisane uslove za vuču neispravnih vozila**

Pitanje: 19/36

U situaciji prikazanoj na slici neispravno motorno vozilo koje se vuče:



- ispunjava propisane uslove da bude vučeno**

Pitanje: 20/36

U situaciji prikazanoj na slici neispravno motorno vozilo koje se vuče:



- ne ispunjava propisane uslove da bude vučeno

Pitanje: 21/36

U motornom vozilu koje se vuče od strane drugog motornog vozila:

- nije dozvoljen prevoz lica, osim vozača koji njime upravlja

Pitanje: 22/36

Noću i danju u slučaju smanjene vidljivosti, dozvoljena je vuča neispravnog motornog vozila:

- ako na svojoj zadnjoj strani ima uključena zadnja poziciona svetla ili ako je vučeno od strane motornog vozila koje pri vučenju ima uključeno žuto rotaciono svetlo

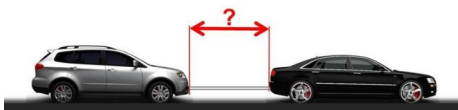
Pitanje: 23/36

Odstojanje između vučnog i vučenog motornog vozila, ako se vuče pomoću krute veze:

- može da iznosi i manje od 3 m ali ne više od 5 m

Pitanje: 24/36

U situaciji prikazanoj na slici odstojanje između vučnog i vučenog motornog vozila koje se vuče pomoću krute veze:



- može da iznosi i manje od 3 m ali ne više od 5 m

Pitanje: 25/36

Motorno vozilo koje na putu vuče neispravno vozilo ne sme se kretati brzinom većom od:

- 40 km/h

Pitanje: 26/36

U situaciji prikazanoj na slici motorno vozilo koje na putu vuče neispravno motorno vozilo ne sme se kretati brzinom većom od:



- 40 km/h

Pitanje: 27/36

U saobraćaju na putu, koji nije autoput ni motoput, motornom vozilu mogu biti:

- pridodata najviše dva priključna vozila za prevoz tereta

Pitanje: 28/36

Motorno vozilo koje zbog neispravnosti ne može samo da se kreće i kojem je istekla važnost registracione nalepnice:

- ne može biti vučeno od strane drugog motornog vozila

Pitanje: 29/36

Motornim vozilom nije dozvoljeno da se vuče:

- moped
- laki i teški tricikl
- motocikl

Pitanje: 30/36

Pomoću užeta nije dozvoljeno da se vuče:

- teretno vozilo**
- autobus**

Pitanje: 31/36

Krutom vezom nije dozvoljeno da se vuče motorno vozilo:

- koje nema ispravan uređaj za upravljanje**
- čija je ukupna masa veća od ukupne mase vučnog vozila i kome je neispravna radna kočnica**

Pitanje: 32/36

Na motornom vozilu koje vuče neispravno motorno vozilo:

- moraju biti uključeni svi pokazivači pravca**
- na prednjoj strani vozila mora biti postavljen sigurnosni trougao**

Pitanje: 33/36

Na motornom vozilu koje se vuče od strane drugog motornog vozila:

- moraju biti uključeni svi pokazivači pravca, ukoliko su ispravni**
- na zadnjoj strani vozila mora biti postavljen sigurnosni trougao**

Pitanje: 34/36

Vučenje natovarenog teretnog vozila:

- dozvoljeno je samo do prvog mesta pogodnog za pretovar tereta, a izuzetno i do prvog mesta na kome se može otkloniti neispravnost na vozilu**

Pitanje: 35/36

Vučenje natovarenog teretnog vozila sa priključnim vozilom:

- ◉ **dozvoljeno je samo do prvog mesta pogodnog za pretovar tereta, a izuzetno i do prvog mesta na kome se može otkloniti neispravnost na vozilu**

Pitanje: 36/36

Vučenje traktora sa natovarenim priključnim vozilom za traktor:

- ◉ **dozvoljeno je samo do prvog mesta pogodnog za pretovar tereta, a izuzetno i do prvog mesta na kome se može otkloniti neispravnost na vozilu**

Auto-škola Kijo