

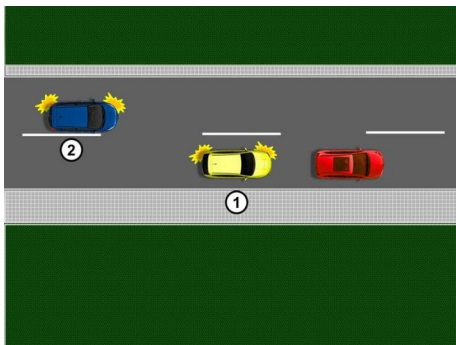
Pitanje: 1/19

Zvučni znak upozorenja, na putu van naselja, vozač je dužan da upotrebi:

- zbog upozorenja drugom učesniku u saobraćaju kada želi da ga pretekne ili obide, ako bi bez tog znaka postojala opasnost nastanka saobraćajne nezgode

Pitanje: 2/19

U situaciji prikazanoj na slici vozač vozila označenog brojem 2, na putu van naselja, ukoliko nastavlja preticanje:



- dužan je da upotrebi zvučni znak upozorenja

Pitanje: 3/19

U situaciji prikazanoj na slici, ukoliko želite da nastavite kretanje:



- dužni ste da upotrebite zvučni znak upozorenja

Pitanje: 4/19

U situaciji prikazanoj na slici:



- strpljivo ćete nastaviti vožnju do mesta na kojem možete izvršiti preticanje**

Pitanje: 5/19

Na putu van naselja pre ulaska u nepreglednu i uzanu krivinu ili dolaska na prevoj, gde je mimoilaženje otežano:

- vozač je dužan da upotrebi zvučni znak upozorenja**

Pitanje: 6/19

U situaciji prikazanoj na slici na ulasku u nepreglednu krivinu:



- dužni ste da upotrebite zvučni znak upozorenja**

Pitanje: 7/19

Vozač je dužan da zvučni znak upozorenja daje:

- u meri koja je dovoljna da se drugi učesnici u saobraćaju upoznaju**

Pitanje: 8/19

U situaciji prikazanoj na slici:



- strpljivo ćete sačekati da vozač vozila ispred Vas nastavi kretanje**

Pitanje: 9/19

Ako se pored kolovoza nalazi dete koje ne obraća pažnju na kretanje vozila:

- vozač je dužan da upotrebi zvučni znak upozorenja**

Pitanje: 10/19

U situaciji prikazanoj na slici:



- dužni ste da upotrebite zvučni znak upozorenja**

Pitanje: 11/19

Vozač noću, umesto zvučnog znaka upozorenja, može upotrebiti:

- svetlosni znak upozorenja**

Pitanje: 12/19

Svetlosni znak upozorenja daje se uzastopnim ili naizmeničnim paljenjem:

- dugih svetala

Pitanje: 13/19

Svetlosni znak upozorenja vozač može da upotrebi:

- noću i danju ako takav način upozorenja više odgovara uslovima na putu

Pitanje: 14/19

Vozač je na javnom putu dužan da uključi sve pokazivače pravca na vozilu:

- za vreme ulaska ili izlaska putnika
- ako upozorava druge učesnike na opasnost u saobraćaju

Pitanje: 15/19

U situaciji prikazanoj na slici, vozač iz čijeg vozila izlaze putnici:



- dužan je da uključi sve pokazivače pravca na vozilu

Pitanje: 16/19

Vozač je na javnom putu dužan da uključi sve pokazivače pravca na vozilu:

- u uslovima izrazito smanjene vidljivosti (gusta magla, dim i sl.)
- ako je poslednji u koloni vozila koja se zaustavila na putu izvan naselja, osim ako je kolona zaustavljena zbog postupanja po saobraćajnom znaku ili pravilu saobraćaja

Pitanje: 17/19

U situaciji prikazanoj na slici, vozač poslednjeg vozila u zaustavljenoj koloni:



- dužan je da uključi sve pokazivače pravca na vozilu

Pitanje: 18/19

Vozač je na javnom putu dužan da uključi sve pokazivače pravca na vozilu:

- ako se kreće unazad
- ako se zaustavi na kolovozu, osim prilikom parkiranja na obeleženom parkingu, odnosno zbog postupanja po saobraćajnom znaku ili pravilu saobraćaja

Pitanje: 19/19

U situaciji prikazanoj na slici vozač vozila koje se kreće unazad:



- dužan je da uključi sve pokazivače pravca na vozilu